

JAAAR VERSLAG

Paleis Het Loo 2020



PALEIS HET LOO



PALEIS HET LOO

missie

Paleis Het Loo is een historisch paleis en hedendaags museum over het koningshuis en in het bijzonder het Huis Oranje-Nassau. Wij behouden, beheren en presenteren dit erfgoed en maken het voor iedereen toegankelijk.

visie

Paleis Het Loo belicht het koninklijke verleden en heden vanuit zo veel mogelijk invalshoeken en maatschappelijke relevantie. Door het programma-aanbod, de gastvrije ontvangst en de hoge kwaliteit van dienstverlening voelt iedere bezoeker zich welkom bij Paleis Het Loo.

INHOUDS OPGAVE

1	Directie & Raad van Toezicht	4
2	Vernieuwing & Verbouwing	12
3	Behouden & Verhuizen	18
4	Op royale afstand	26
5	Ondertussen op Het Loo	30
6	Organisatie & Personeel	34
7	Financiën, Partners & Fondsen	40
8	Besluit & Vooruitblik	48
	Colofon	51

DIRECTIE & Raad van Toezicht

Toen premier Rutte op 9 maart 2020 de vraag stelde 'Hoe lang gaat dit eigenlijk allemaal duren?', had niemand kunnen bevroeden dat half januari 2021 een avondklok zou worden ingesteld om het aantal coronabesmettingen in te dammen. De coronapandemie had dan ook grote impact op de samenleving in 2020. De gezondheidszorg, horeca, het bedrijfsleven en de culturele sector stonden onder flinke druk. Dat gold ook voor Paleis Het Loo. Zo werd onze voorjaarsopening verplaatst naar 1 juni. Helaas was de pandemie voor korte duur onder controle. Het werd na de zomer duidelijk dat corona ook de laatste maanden van het verslagjaar zou bepalen. We besloten daarom de in die periode geplande activiteiten af te gelasten, zoals *Winterpaleis Het Loo* en de buitenfair *Spirit of Winter*.

Corona had eveneens een grote weerslag op onze medewerkers en vrijwilligers. Velen moesten thuiswerken en vaak de zorg voor kinderen met het werk combineren. De meeste vrijwilligers van Paleis Het Loo konden we pas na half juli inzetten, op de vrijwilligers die helpen bij het onderhoud van de tuinen na. Zij werkten immers veilig en op afstand van elkaar in de buitenlucht.

Tegelijkertijd versnelden de coronamaatregelen sommige processen en leidden ze tot innovaties, vooral op digitaal gebied; online reservering, timeslots, digitale kaartverkoop en geoptimaliseerde voorzieningen of andere IT-voorzieningen voor thuiswerkende medewerkers. Onze onlinestrategie werd geïntensiveerd en onder de hashtag #ondertussenophetloo verspreidden we allerlei filmpjes over de collectie, het gebouw en de Vernieuwing & Verbouwing. En de verplichting om bezoekers vooraf te registreren, zorgde ervoor dat op 1 juli 100% van ons bezoek vooraf online een toegangkaart had gekocht, een ambitie die we naar verwachting pas na de heropening zouden hebben gerealiseerd.

Een zeer belangrijke mijlpaal van de Vernieuwing & Verbouwing was de verwijdering van het laatste stuk asbest, de aanleiding van de omvangrijke verbouwingsoperatie. Die kon ook in 2020 rekenen op veel belangstelling. Via de website en de speciale facebookgroep volgden duizenden geïnteresseerden de vorderingen van de bouw. 'Ons' tweede grote bouwproject werd in juni 2020 opgeleverd, het aan de rand van Amersfoort-Vathorst

en langs de A28 gelegen CollectieCentrum Nederland (CC NL), waarin de depotcollecties van de vier deelnemende partijen (Rijksmuseum, Nederlands Openluchtmuseum, Rijksdienst voor het Cultureel Erfgoed en Paleis Het Loo) worden bewaard. In de zomer startte de omvangrijke verhuisoperatie van de collecties. Op het moment van verschijning van dit jaarverslag is de inhuizing bijna voltooid en hebben vrijwel alle depotstukken van Paleis Het Loo hun standplaats gevonden in het CC NL.

Al langer was duidelijk dat enkele monumentale bomenlanen aan vervanging toe waren. De droge zomers en natte winters hebben de conditie van ons bomenbestand flink verslechterd. De zware beschadiging van het paleis door het omvallen van een monumentale eik was aanleiding om hiermee eerder te beginnen en ons conserverende beleid ten aanzien van de historische eiken te wijzigen. Dit riep de nodige reacties op uit de buurt. Tijdens een speciale buurtbijeenkomst legden we onze beweegredenen en aanpak uit. De eerste eiken werden in mei geveld. De resterende eiken en de beuken van de Stallenlaan en Schuine laan worden in 2021 vervangen.

Letterlijk en figuurlijk werkten we achter de bouwschermen aan de collectieopstellingen en tentoonstellingen die na de heropening te zien zijn. Denk aan de nieuwe vaste opstelling in de Oostvleugel, de audioverhalen Willem & Mary en de Oranjeroute en het Juniorpaleis, bestemd voor kinderen van 3 tot 12 jaar in school- of familieverband.

¹ Het dak is nagenoeg dicht. Het regenwater is al een mooie weerspiegeling van de toekomstige waterpartijen op de Bassecour.

Om deze en andere ambities te kunnen realiseren, is veel geld nodig. Een deel genereren we door actieve en gerichte fondsenwerving, bijvoorbeeld voor de museale presentaties of restauratie van de collectie. Een hoogtepunt was de toekenning van een generoos bedrag van 1,2 miljoen euro door de BankGiro Loterij, bestemd voor de presentatie in de Oostvleugel en de opening van het nieuwe Paleis Het Loo.

In de vier maanden (1 juni-28 september) dat we open waren kwamen er 72.881 bezoekers, onder wie 3.022 scholieren en studenten (2.462 leerlingen op scholen en er kwamen 560 leerlingen naar Paleis Het Loo). In juli en augustus kwamen er zelfs meer bezoekers dan in voorgaande jaren.

We trokken ook op andere manieren veel 'bezoekers', bijvoorbeeld via het televisieprogramma *Project Rembrandt*. Paleis Het Loo was volgens presentatrice Annechien Steenhuizen een van de 'schitterende plekken' waar tien kandidaten streden om de titel beste amateurkunstschilder van Nederland.

Helaas is het einde van de coronapandemie - op het moment van schrijven - nog niet in zicht. Wel zijn er goede ontwikkelingen in de bestrijding van het virus. We kijken ernaar uit onze bezoekers weer te mogen ontvangen. En sowieso vernieuwen en verbouwen wij met vertrouwen in de toekomst verder aan het paleis, de ondergrondse uitbreiding en de organisatie.

Michel van Maarseveen Algemeen directeur
Pien Harms Zakelijk directeur

Mei 2021



SAMENSTELLING van de directie

Algemeen directeur:

drs. M.P. (Michel) van Maarseveen

Belangrijkste nevenfuncties:

- Directeur-bestuurder PHL Commerce B.V.
- Voorzitter Raad van Toezicht Apeldoorn Marketing
- Lid van de stuurgroep Koninklijke Veluwe 2022
- Lid Raad van Adviseurs Vereniging Rembrandt
- Lid van de Raad van Advies Visit Veluwe
- Lid Veluwse Attracties Overleg (DVA)
- Lid Toeristisch Platform Apeldoorn
- Lid stuurgroep Collectie Centrum Nederland
- Lid Veluwe Alliantie namens DVA
- Adviseur Geschiedkundige Vereniging Oranje-Nassau
- Adviseur Stichting Kastelen, Buitenplaatsen en Landgoederen

Zakelijk directeur:

- drs. P.L. (Pien) Harms

Belangrijkste nevenfuncties:

- Directeur-bestuurder PHL Commerce B.V.
- Lid CAO-delegatie De Museumvereniging



2 Paleis Het Loo ontving van de BankGiro Loterij € 956.522,- voor het geoordeeld werven en de reguliere bijdrage in 2019. Daarnaast ontving Paleis Het Loo € 1.200.000 voor de ontwikkeling en productie van de semipermanente expositie over de Oranjes in de Oostvleugel en de heropening. V.l.n.r.: Michel van Maarseveen, Daan Peters (Managing Director Goede Doelen Loterijen), Pien Harms en Laura Meerveld. Foto: Roy Beusker Fotografie. **3** Op 21 september bracht minister van OCW Ingrid van Engelshoven een werkbezoek aan Paleis Het Loo. Ze werd door de directie en het projectbureau geïnformeerd over de voortgang van de Vernieuwing & Verbouwing en kreeg een rondleiding door het paleis en de ondergrondse uitbreiding.

4 Paleis Het Loo liet ook stoffen mondkapjes met een toepasselijke afbeelding van de pauwen maken. **5** De opnames van Project Rembrandt op Paleis Het Loo. Iedere aflevering moesten de amateurschilders een opdracht uitvoeren, geïnspireerd op de grote meesters. Een jury beoordeelde de werken en bepaalde wie er naar de volgende ronde ging. Foto: Remon Rijper. **6** Terwijl de bouwkraan boven het paleis uittorende, genoten de bezoekers van juni tot en met september van onze tuinen. **7** Al snel bleek dat vrijwel alle eiken voor het paleis hol waren en aangetaste wortels hadden. Vanwege het historische beeld - lanen met bomen van gelijke hoogte, dikte en leeftijd - kozen we voor volledige verwijdering en herplant. **8** Een vrijwilliger legt bezoekers uit welke coronamaatregelen er zijn getroffen. De meeste bezoekers (86%) waren tevreden over de toepassing van die maatregelen.

RAAD van Toezicht

Uiteraard had corona ook gevolgen voor de te bespreken punten tijdens de vergaderingen van de Raad van Toezicht. Zo diende het *Activiteitenplan 2021-2024* passages te bevatten over hoe Paleis Het Loo met corona was omgegaan en welke beleidsmaatregelen er getroffen worden om de continuïteit van het museum en een goed bedrijfsresultaat te garanderen. Er was ook ruim aandacht voor de gezondheid en het welzijn van de medewerkers en vrijwilligers en voor die van de aannemers, bouwvakkers en anderen die werken aan het nieuwe Paleis Het Loo.

Tijdens de vergaderingen, maar ook vele malen daartussen, was de Raad nauw betrokken bij het transformatieproces van het museum. De Vernieuwing & Verbouwing was een terugkerend agendapunt in iedere vergadering. De directie en het Projectbureau Vernieuwing & Verbouwing brachten verslag uit van de vorderingen.

De Raad hecht er veel waarde aan dat het museum een actieve rol speelt in onze diverse samenleving. Bijgevolg acht de Raad het inclusiviteits- en diversiteitsbeleid van Paleis Het Loo van groot belang. Dit leidde onder meer tot ambitieuze voornemens in het *Activiteitenplan 2021-2024* dat eind november werd ingediend bij het ministerie van OCW.

Marc van Gelder trad op 1 september terug als lid van de Raad van Toezicht wegens het verstrijken van de statutaire zittingstermijn. Hij was twaalf jaar lang een zeer actief en gewaardeerd lid en ook jarenlang lid van de auditcommissie en bouwcommissie. Als waardering voor zijn brede maatschappelijk inzet benoemde H.M. de Koning hem op voordracht van Paleis Het Loo tot Ridder in de Orde van Oranje-Nassau. Marc van Gelder werd opgevolgd door Robert Swaak, CEO bij ABN Amro. De Raad heeft zich voor de werving laten bijstaan door recruitmentbureau Egon Zehnder.

De vergaderingen vonden plaats op 30 januari, 20 maart, 19 juni, 24 september en 20 november. Tijdens de vergadering van 20 maart werden de jaarrekening en het jaarverslag over 2019 in aanwezigheid van

de accountant besproken en goedgekeurd. Tevens nam de Raad kennis van de accountantsverklaring en het accountantsverslag. Op de vergadering van 19 juni namen we afscheid van Marc van Gelder. In de vergadering van 24 september werd met de directie en een aantal staffunctionarissen intensief gediscussieerd over de strategie, activiteiten en het beleid in de subsidieperiode 2021-2024. In de vergadering van 20 november werd de begroting voor 2021 door de directie toegelicht en door de Raad goedgekeurd. Gerdi Verbeet en Marc Damen voerden op 9 september een functioneringsgesprek met de zakelijk directeur en de algemeen directeur. De auditcommissie van de Raad bestond uit Marc Damen en Kees Vendrik.

Door de directeur zijn rapportages over de gang van zaken in het museum en over belangrijke ontwikkelingen aan de leden gezonden. De voorzitter en leden hebben regelmatig individueel contact onderhouden met de directie over uiteenlopende onderwerpen.

De Raad van Toezicht is de directie, medewerkers en vrijwilligers zeer erkentelijk voor hun grote inzet en betrokkenheid bij het museum, in een jaar dat als gevolg van de coronapandemie een zware wissel trok op de museumorganisatie.

Namens de Raad van Toezicht,
GERDI A. VERBEET,
Voorzitter



9 De Raad van Toezicht en de directie in digitaal overleg. Boven v.l.n.r.: Ahmet Polat, Robert Swaak en Martine Bijkerk (aankomend lid). Midden v.l.n.r.: Gerdi Verbeet, Marry de Gaay Fortman en Marc Damen. Onder v.l.n.r.: Pien Harms, Mardjan Seighali en Claudia Hörster. Voor het scherm: Michel van Maarseveen.

In de Raad van Toezicht van Stichting Paleis Het Loo Nationaal Museum hadden in 2020 de volgende leden zitting: ir. M.S.P. (Marc) Damen, mr. M.T.H. (Marry) de Gaay Fortman, drs. M.C. (Marc) van Gelder (tot 1 september), A. (Ahmet) Polat, M. (Mardjan) Seighali, drs. R.A.J. (Robert) Swaak (m.i.v. 1 september), drs. C.C.M. (Kees) Vendrik en G.A. (Gerdi) Verbeet, voorzitter. Drs. C. (Claudia) Hörster, directeur Koninklijke Verzamelingen, is adviseur van de Raad.

De Raad telt minimaal 5 en maximaal 9 leden. Leden van de Raad worden benoemd voor 4 jaar en kunnen sinds 7 februari 2020 eenmaal worden herbenoemd.

- De eerste termijn van de heer Damen liep af op 1 juli 2020. Hij is herbenoemd;
- De derde termijn van de heer Van Gelder liep af op 1 september 2020. Hij is niet herbenoembaar en werd opgevolgd door de heer Swaak;
- De tweede termijn van mevrouw Verbeet loopt af op 1 september 2021. Zij is niet herbenoembaar, maar blijft aan als voorzitter totdat de Vernieuwing & Verbouwing is afgerond. De statuten voorzien in deze verlenging;

- De eerste termijn van de heer Vendrik loopt af op 1 september 2021. Hij is herbenoembaar;
- De derde termijn van mevrouw De Gaay Fortman loopt af op 1 januari 2023. Zij is niet herbenoembaar. Conform de nieuwe regels treedt zij op 1 juli 2021 af;
- De eerste termijn van de heer Polat loopt af op 15 november 2023. Hij is herbenoembaar;
- De eerste termijn van mevrouw Seighali loopt af op 15 november 2023. Zij is herbenoembaar;
- De eerste termijn van de heer Swaak loopt af op 1 september 2024. Hij is herbenoembaar.

De leden van de Raad verrichten hun werkzaamheden ten behoeve van het museum met inachtneming van de Governance Code Cultuur en kunnen een bescheiden onkostenvergoeding ontvangen. Met de directie is afgesproken dat de leden gedurende hun lidmaatschap een keer kosteloos kunnen gebruikmaken van de zaalfaciliteiten. Eventuele bijkomende (catering)kosten zijn voor rekening van de gebruiker. De directie neemt deel aan de vergaderingen van de Raad. Soms vindt een deel van de vergadering plaats buiten de aanwezigheid van de directie.



'Wees wie je bent, maar het gaat om het verleden, heden en de toekomst'.

10

10 Mardjan Seighali.
Foto: Michael Jessurun.

INTERVIEW *Mardjan Seighali*

De Iraans-Nederlandse Mardjan Seighali ontvluchtte in 1990 het Iran van Khomeini en kwam in Nederland terecht. Ze studeerde maatschappelijk werk en dienstverlening, werkte in de jeugdzorg, bij Erfgoed Nederland en is directeur-bestuurder van Stichting Voor Vluchtelingen Studenten UAF. Ook bekleedt ze diverse andere bestuursfuncties, waaronder lid van de Raad van Advies van het College voor de Rechten van de Mens, voorzitter van het Humanistisch Verbond en sinds november 2019 lid van de Raad van Toezicht van Paleis Het Loo. Hoogste tijd om nader kennis te maken.

Waarom wilde Paleis Het Loo je als toezichtbouder?

'Musea staan voor de opgave om diversiteit en inclusie zowel beleidsmatig vast te leggen als concreet uit te voeren. Mijn ervaring en inzichten op die gebieden helpen daarbij. En als je werkelijk resultaten wilt boeken, dan moet je mensen met verschillende achtergronden een plek geven in een Raad van Toezicht, directie en management en personeelsbestand. Ik snapte dat die vraag er was en het mooie is, het matcht'.

Matcht?

'Ja, het is best een worsteling, maar de bereidheid is er om op een andere en open manier naar die onderwerpen te kijken. Hoe krijgen we het voor elkaar dat het niet alleen om het aantal bezoekers gaat, maar ook om tentoonstellingen en activiteiten die met een andere invalshoek zijn gemaakt? Dat we daadwerkelijk een divers publiek bereiken? En daar zit de match, want bij Paleis Het Loo is alles bespreekbaar en je ziet de adviezen en feedback ook terug'.

Toezicht houden op diversiteit en inclusie zou niet alleen jouw taak moeten zijn.

'Stel, je wilt aan de bel trekken, maar het touw zit muurvast en je bent de enige die eraan trekt. En toch moet die bel luiden. Dan is het moeilijk. Maar in deze Raad van Toezicht is dat niet het geval. Hoewel ieder lid zijn eigen kennis en expertise heeft, is ieder lid ook geïnteresseerd in het brede maatschappelijk perspectief waar ik voor sta. Dat moet zich inderdaad als een vlek verspreiden, niet alleen bij mij blijven'.

Op papier staat al dat Paleis Het Loo er voor iedereen is.

'Ja, dat is nogal wat. Maar je kunt niet alles en niet alles is mogelijk. Je kunt wel bepalen wat Paleis Het Loo is en wat het aanbiedt. Echter, het moet niet een kwestie van wij en zij worden, of louter zenden, niet ontvangen. Straks is het inderdaad tastbaar, maar dat is het ook al in de taal die het museum gebruikt'.

Niet iedereen wil of kan naar een museum.

'Dat klopt, en dat is een serieus dilemma. Museumbezoek is een privilege. Het is heel goed dat kinderen via school musea bezoeken, maar als je ouders of generatiegenoten niet gewend zijn om naar musea te gaan, dan houdt het er na snel op. Het zou mooi zijn als we die ouders en hun kinderen bereiken en ze meer met musea in aanraking laten komen'.

Wat zou Paleis Het Loo moeten aanbieden?

'Op de eerste plaats kun je heel goed naar de geschiedenis kijken en andere onderwerpen belichten, bijvoorbeeld welke rol migratie speelt in het koninkrijk. Of vrijheid. Neem Willem I. Hij stond de troon af aan Willem II en die accepteerde een vorm van democratie die nog zijn sporen nalaat, sterker, bepalend is geweest voor Nederland. Een nieuwkomer ziet: die democratie was er al in 1848! Zo leg je zinnige verbanden tussen toen en nu, en daar zie ik een taak voor het paleis; houd mensen een spiegel voor. Daar horen ook ongemakkelijke onderwerpen bij'.

Ook die van het koninklijk huis?

'Geschiedenis moet waar zijn, aan cherrypicking heeft niemand iets. Dat de Gouden Koets voorlopig niet meer gebruikt wordt op Prinsjesdag, is een erkenning van het leed van slaafgemaakten. Maar de warme betrokkenheid van Beatrix bij nabestaanden van slachtoffers en gewonden van de Bijlmeraanval hoort er ook bij. De geschiedenis van de koninklijke familie kun je romantiseren noch politiseren. Ze maken menselijke fouten en verrichten mooie dingen die de geschiedenis ingaan. Het is een taak van musea om onafhankelijk te reflecteren op die gebeurtenissen, evenwichtig en in de context'.

In je boek 'Tot op de dag' schrijf je: 'Erfgoed is ons fundament. Jouw verhaal, mijn verhaal, ze maken wie we zijn in een dorp, stad of land', maar ook 'Een mens behandelen als mens, niet als onderdeel van een cultuur of groep'. Hoe verbouwt het fundament zich tot die individuele vrijheid?

'Ze zijn complementair. Ieder mens neemt culturele componenten mee, maar je gedrag hangt niet alleen af van waar je bent opgegroeid. We zijn gevormd door onze opvoeding, meegegeven normen en waarden en verworven inzichten. Als je die met elkaar vermenigvuldigt, ontstaat er iets moois. Verloochen je verleden niet, wees wie je bent, maar het gaat om het verleden, heden en de toekomst. Je hebt die drie hard nodig om te kunnen voortbestaan en zelf weer sporen achter te laten'.

Je schrijft ook: 'De toekomst kan niet zonder het verleden. Erfgoed houdt nooit op'.

'Precies. Dat geldt ook voor het nieuwe Paleis Het Loo. Zo meteen zien we de oude lijnen samenvallen met de nieuwe lijnen. En om op diversiteit en inclusie terug te komen, erfgoed kan meer en andere verhalen vertellen. Niet vanuit moeten, maar ontmoeten'.

¹ In januari 2021 verscheen Mardjans boek *Tot op de dag* (samen geschreven met Job Hulsmans), waarin ze vertelt over haar leven in Iran, mislukte vlucht pogingen en geslaagde vlucht naar Nederland. De volledige frase luidt: 'Erfgoed is alles wat we de moeite waard vinden om door te geven. Het is ons fundament. Jouw verhaal, mijn verhaal, ze maken wie we zijn in een dorp, stad of land. De toekomst kan niet zonder het verleden. Erfgoed houdt nooit op'.

VERNIEUWING & Verbouwing

Een populaire activiteit tijdens de bouwjaren was *Het dak op!* Uitzicht op bouw én tuin. Veel bezoekers betraden via een enorme steiger het paleisdak, waar ter plekke informatie werd verschaft over de bouwwerkzaamheden en de tuinen. Maar ook het dak zelf is onderdeel van de Vernieuwing & Verbouwing. Na de zomer begonnen daar de werkzaamheden. De publieksteiger verdween.

Er waren in verband met corona wel maatregelen en extra afstemming nodig, maar er ontstonden niet of nauwelijks problemen met de beschikbaarheid van personeel en leveringen van materiaal. Gelukkig konden de bouwwerkzaamheden doorgaan. Een heugelijk feit is dat de asbestsanering begin 2020 succesvol werd afgerond. De ruim 4.300 m² asbest - dat met name tussen de vloeren en plafonds zat - verdween uit het paleis. Daarna werden de installatiewerken in de vloeren en de originele vloerdelen, lambriseringen en interieurdelen geplaatst. Hierdoor kan in het eerste half jaar van 2021 de herinrichting van het paleis van start. We namen ook het restaurant Prins Hendrik Garage onder handen. De keukens, het meubilair en het interieur werden geheel vernieuwd, de granitovloer gerestaureerd en gereinigd en de vertrekken op de verdieping zijn geschikt gemaakt voor gebruik. Ook kreeg het een nieuwe menukaart en nieuwe medewerkers. Dankzij de ondersteuning van AR Concepting konden we deze omvangrijke operatie tot een goed einde brengen. Het restaurant was het eerste onderdeel van het vernieuwde Paleis Het Loo dat gereedkwam.

In de ondergrondse uitbreiding werden de zogenoemde ruwbouwwerkzaamheden nagenoeg afgerond. De gestorte waterdichte betonwanden en -vloeren werden verbonden met de 480 trekpalen die al in 2018 waren aangebracht. Daarna brachten

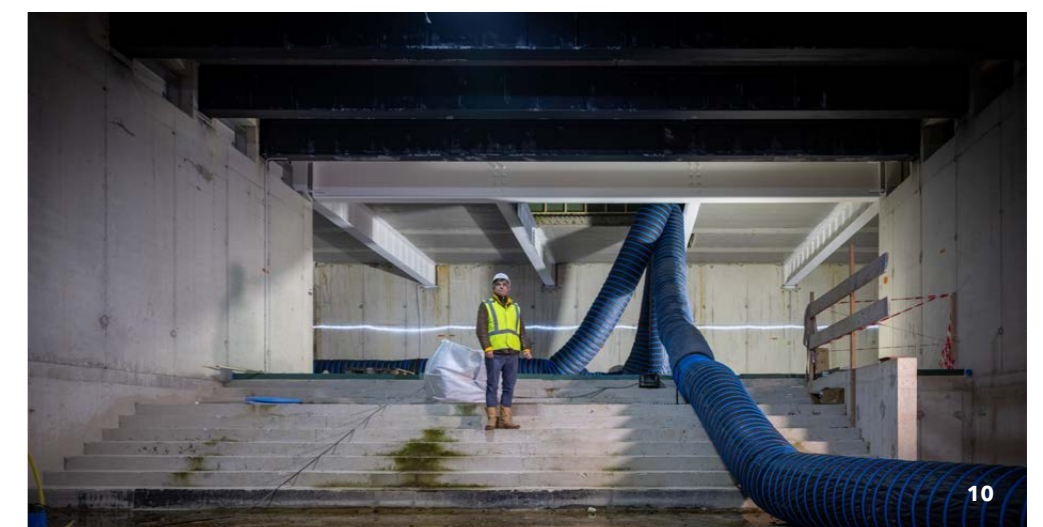
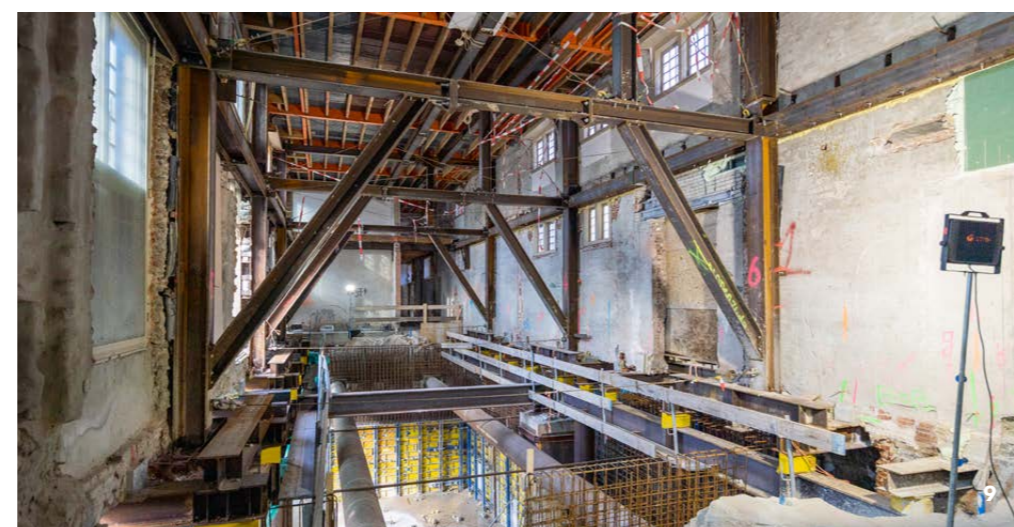
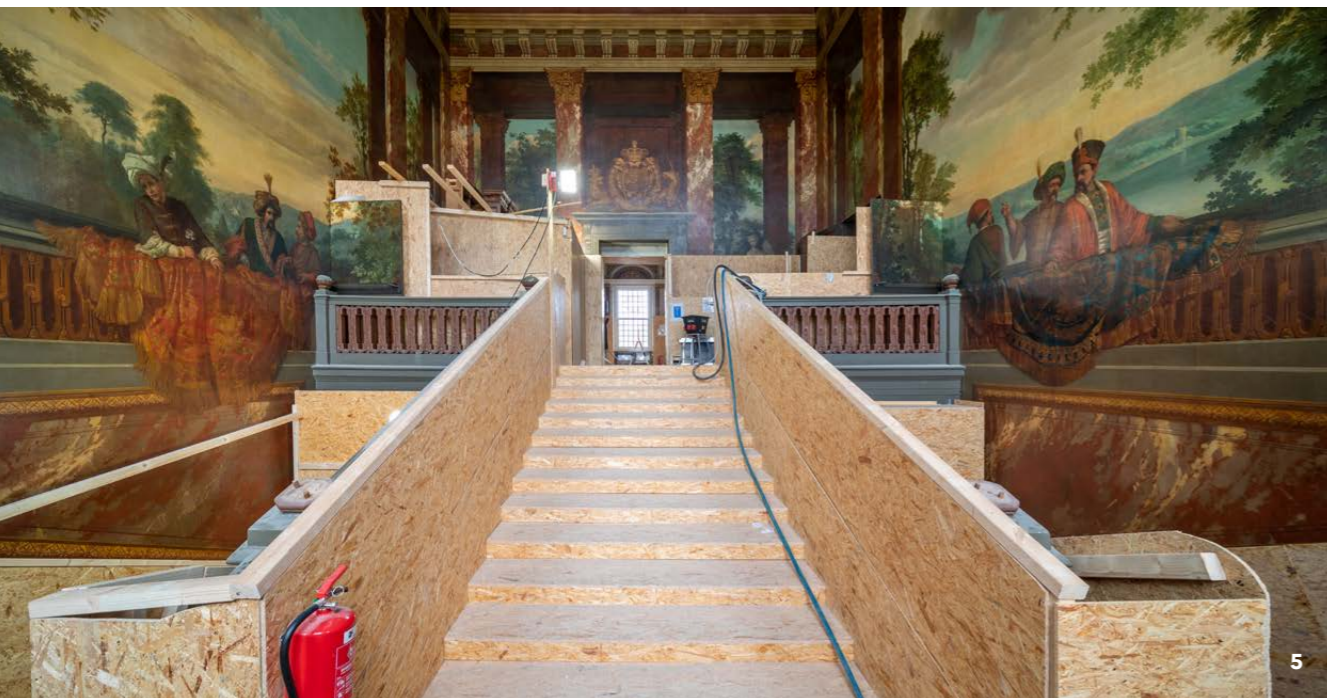
we stalen balken in de dakvloer aan, waarna een betonnen dak de 4.500 m² nieuwbouw grotendeels dichtmaakte. En de bouwdelen die eerder met vijzels tijdelijk waren 'opgetild', landden in verschillende fasen op de definitieve funderingen. Een bouwkundig hoogstandje en een belangrijke mijlpaal.

Ook kregen de luchtbehandelingskasten en duizenden meters kabels, leidingen en luchtkanalen hun plek. Die zorgen er straks voor dat de publieksruimten en tentoonstellingszalen van energie en de juiste luchtkwaliteit worden voorzien. In het energiegebouw werden alle bronnen op het gebied van elektra en warmte/koeling geïnstalleerd en opgestart, waarna de tijdelijke installaties konden worden afgebouwd. Zo kunnen we de klimaatcondities in het paleis voor de uiteindelijke oplevering monitoren.

In het vierde kwartaal van het verslagjaar verstrekte de gemeente Apeldoorn de laatste twee vergunningen voor de renovatie van de restaurantvleugel en de uitbreiding van het parkeerterrein. Restaurant Balzaal krijgt extra ruimte voor meer gasten door de toevoeging van een moderne Balzaal en net als de keuken nieuwe klimaatinstallaties, terwijl het parkeerterrein een volledige metamorfose ondergaat en uitgebreid wordt met zogeheten 'bosparkeerplaatsen'.

¹ De plaatsing van wanden in de ondergrondse uitbreiding.





2 Het is belangrijk om de vorderingen van de bouw aan betrokkenen en geïnteresseerden te laten zien. Tijdens een van de bouwpresentaties wijst Michel van Maarseveen op bijzondere details in het plafond en waar het asbest heeft gezeten. 3 Het 'neerleggen' of plaatsen van de breedplaatvloeren boven de Grand Foyer. De platen vormen de onderzijde van het betonnen dak op de ondergrondse uitbreiding. 4 De stalen constructie van het dak van de ondergrondse uitbreiding werd gezeurd, dat wil zeggen, voorzien van ankerpunten ofwel valbeveiliging. 5 Een impressie van het 'spaansplaatpaleis', de ingepakte Staatsietrap.

6 Een timmerman van Koninklijke Woudenberg herplaatste de vloerdelen in de schilderijengalerij en bracht duizenden proppen aan om de schroeven te bedekken. 7 De publieksteiger met lift verdween. 'Het Dak op' kan na de heropening van het paleis opnieuw, maar dan van binnenuit. 8 De nieuwe centraal in de ruimte gesitueerde bar van de Prins Hendrik Garage. 9 De Oostvleugel biedt straks plek aan de semipermanente expositie over de Oranjes. 10 Projectleider Vernieuwing & Verbouwing Jorden Hagenbeek betrad de ondergrondse uitbreiding via de trap, die naar de Grand Foyer leidt.

INTERVIEW *Bouke Wolbrink*

De Vernieuwing & Verbouwing is omvangrijk. Dat geldt ook voor het aantal mensen dat ingezet wordt voor de bouw, inrichting en oplevering. Zo adviseerde de in bouwhistorie en restauratie gespecialiseerde Bouke Wolbrink het paleis tijdens de asbestsanering en verbouwing over de bescherming en demontage van het monumentale interieur. Hij is nu bouwkundig directievoerder: 'Het paleis ziet er straks net zo uit als toen wij het in januari 2018 hebben gekregen'.

Wat is een bouwkundig directievoerder?

'Een opdrachtgever heeft meestal geen of beperkte kennis van bouwkunde. Wij zijn verbindende schakels tussen de aannemers en de directie. We houden toezicht op de uitvoering, geven advies en overleggen ook met de architect, gemeente en rijksdienst'.

Het paleis moest beschermd worden. Hoe doe je dat?

'De eerste vraag die je beantwoordt is hoe het paleis het beste beschermd kan worden. We hebben het 'ingepakt', alsof het een project van Christo was.¹ Uiteraard niet met stof, maar met spaanplaat. Toen het klaar was, liep je in een spaanplaatpaleis, een rij skihutten achter elkaar'.

Maar een ingepakt paleis kun je niet toch saneren of verbouwen?

'De bescherming is er voor de delen die je niet aanpakt. Je kunt nu eenmaal niet alles in een keer doen. Eerst breng je de bescherming overal aan. Vervolgens haal je op een plek een deel weer weg, voert de werkzaamheden uit, en daarna bescherm je het opnieuw. Sommige delen zijn wel drie keer uit- en ingepakt. En zo ga je stap voor stap verder'.

In die delen bevinden zich allerlei interieuronderdelen en betimmeringen. Hoe ga je daarmee om?

'Dat is onderdeel van het demontageplan. Hoe haal je bijvoorbeeld een schouw slim uit elkaar? Schouwbetimmeringen zijn opgebouwd uit latjes, planken, houtdelen, beschilderde stukken. Je kunt zeggen: we halen de schouw stuk voor stuk uit elkaar. Maar je kunt ook enkele delen van de puzzel intact laten en een bovenstuk eraf halen. Want we willen niet te veel loshalen, maar ook niet te weinig'.

De asbestsanering was een enorme en ingewikkelde klus.

'Zeker. Een probleem was dat de plafonds aan de onzichtbare kant niet zo mooi glad zijn als tegenwoordig. Ze waren voorzien van stucgaas en stuc op riet met rinkellatjes.² Tel de scheuren, kieren en houten balken erbij op en de vraag rees: "Hoe krijgen we dat schoon?". Even een vierkante meter "proberen" gaat niet, want dat leidt tot asbestbesmetting. Maar het is ons gelukt het asbest te verwijderen zonder dat de monumentale stucplafonds eruit moesten. Daar was iedereen erg blij mee'.

Stond je voor moeilijke keuzes?

'Ja en nee, want het uitgangspunt was dat al het asbest eruit moest. Dat had nu eenmaal gevolgen voor het gebouw. En het ging altijd om beredeneerde keuzes: we maken het daar open om het hier te behouden. Een in de jaren 1980 gebouwd stuk kun je beter weghalen dan een stuk uit 1685. En op een plek die authentiek en onveranderd is, maak je geen sleuf, maar wel waar in de twintigste eeuw een wand tegenaan is gezet'.

'Doe mij een blinddoek om en ik loop rond zonder ergens tegenaan te botsen'.

Je kent het paleis intussen als je spreekwoordelijke broekzak.

'Doe mij een blinddoek om en ik loop rond zonder ergens tegenaan te botsen. Ik heb alles op foto vastgelegd. De intussen 50.000 stuks zijn voorzien van een ruimtenummer en weeknummer. Dus als iemand mij een vraag stelt over een ruimte, kan ik alle foto's vanaf 2018 tot nu raadplegen'.

Je hebt vast een favoriete plek.

'Ik zie het paleis als een geheel, maar de Audiëntiezaal vind ik "mooi prachtig". Toen het asbest eruit was, kwamen we erachter dat het plafond is verhoogd. De bovenste zone klopte niet met de rest van de betimmering'.

Waarom verhoog je een zaal?

'We kunnen eigenlijk maar een reden bedenken: een bewoner kwam binnen via de grote Staatsietrap, liep de Audiëntiezaal in en zei: "Maar dit heb ik niet besteld. Ik kom via een imposante trap binnen en nu moet ik bijna bukken. Kan het niet een metertje hoger?" Dus ging de krik eronder'.

Je legt dus ook de bouwgeschiedenis bloot.

'Iedereen ontdekt wat, maar omdat je een verbindende schakel bent, word je overal bij betrokken. Ik houd alle vondsten bij; briefkaarten, glasscherven, tekeningetjes en notities én bouwsporen die aannames over de bouwgeschiedenis van Het Loo op losse schroeven kunnen zetten'.

Wie gaf trouwens de opdracht voor de verbodging? En wanneer?

'We kunnen er geen jaartal op prikken. Op de plattegrond van Schonck³ uit 1767 is de verbodging al te zien, dus vermoedelijk is het vlak na de eerste oplevering gedaan. De eerste bewoner, Willem III? Dat durf ik niet te zeggen, maar onwaarschijnlijk is het niet'.



11 Bouke Wolbrink in Ruimte 312, de slaapkamer van Willem III.

¹ De Bulgaarse architect-kunstenaar Christo (1935-2020) stond bekend om zijn 'inpakkunst'. Hij verpakte grote bekende gebouwen of landschappen in stof, zoals Pont Neuf in Parijs, de Rijksdag in Berlijn en Central Park in New York.

² Bij het uitvlakken van plafondconstructies gebruikte men ook dunne latjes. Die worden rinkellatjes genoemd.

³ Philip Willem Schonck (1735-1807) was een architect, tuinarchitect en inspecteerde als opzichter onder meer Paleis Het Loo.

BEHOUDEN & Verhuizen

Het is de kern van onze museale opdracht: behouden en beheren wat aan onze zorg is toevertrouwd, voor nu en komende generaties. Dat doen we door effectief depotbeheer, preventieve conservering en het structureel aanpakken van onze restauratievoorraad. Deze en veel andere behoud- en beheertaken werden in mei ook beleidsmatig vastgelegd in het geactualiseerde en deels nieuwe Collectieplan.

Wat in 2019 aan restauraties in gang was gezet, kreeg in 2020 een krachtig vervolg: een bonte line-up van tientallen objecten werd aan de goede zorgen van een al even rijkgeschakeerd collectief van restauratoren toevertrouwd. Uiteraard hebben we daarvoor eigen middelen ingezet, maar dankzij de steun van particulieren konden we nog meer laten uitvoeren dan we hadden verwacht. Bijzonder was een anonieme gift die de instelling van een 'Paleis Het Loo-fellowship' bij de Stichting Restauratie Atelier Limburg (SRAL) mogelijk maakte. Onder die noemer kon een juniorrestaurator meewerken aan de restauratie van een aantal schilderijen uit onze collectie. Daarnaast kwam een samenwerking met de Koninklijke Verzamelingen tot stand op het gebied van restauratie, waardoor een groot deel van de restauratieachterstand in schilderijen in langdurig bruikleen kon worden ingelopen.

Door deelname aan het samenwerkingsproject CollectieCentrum Nederland zijn voor de collectie optimale bewaaromstandigheden gewaarborgd.

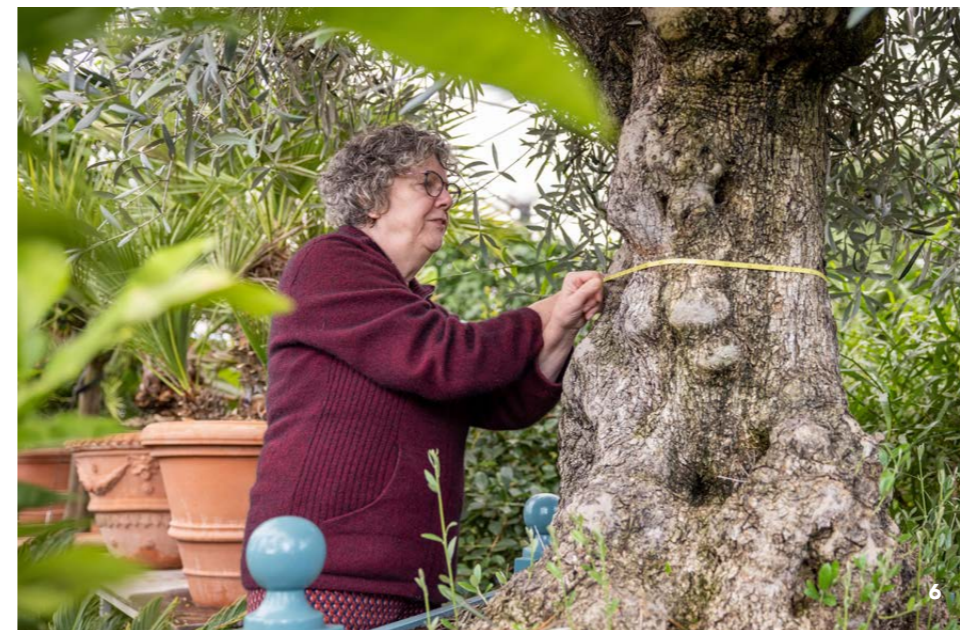
Aan de uitvoering van een restauratie gaat een intensief traject vooraf. Van een eerste inschatting van de toestand van het object, een kostenraming, het aanvragen van offertes, tot het gunnen en opdragen van de restauratie. Gelukkig heeft corona nauwelijks

voor belemmeringen gezorgd. Vanuit ons externe depot konden kleine transporten plaatsvinden, zodat in 2020 veel restauratoren aan het werk konden blijven. Intern vond ook de schoonmaak en partiële restauratie van het grote trappenhuis plaats, uitgevoerd door een team van de SRAL. Een grote stap werd gezet met de Europese aanbesteding van de nieuwe, gereconstrueerde stoffering van een aantal paleisvertrekken. De procedure verliep vlot en eindigde met de gunning aan Oostendorp, één van de meest gerenommeerde stofferingsbedrijven in Nederland.

Ook in het verslagjaar bleek een aantal ter veiling komende of anderszins aangeboden objecten zodanig interessant voor onze collectie, dat er tot verwerving werd overgegaan. Te noemen zijn een kartonnen schroefmunt of 'Souvenir du Loo' en een lampetstel uit het bezit van Anna Paulowna (1795-1865). Uit particulier bezit verwierven wij onder meer aanvullingen op de archieven van Van Beeck Calkoen en Van Limburg Stirum, een jachtstok uit het bezit van koning Willem III (1817-1890) en een bijzondere brief, geschreven door koning-stadhouder Willem III (1650-1702) aan de vooravond van het beleg van Maastricht (1676).

In Apeldoorn, Lelystad en Den Haag werkten we verder aan het clusteren, verpakken, 'barcoderen' en klaarzetten van de objecten die naar het CC NL vervoerd moesten worden. De eerste collectietransporten richting het nieuwe depot vonden volgens planning op 20 juli 2020 plaats. Het depotteam CC NL, onder wie drie Paleis Het Loo medewerkers, kon ondanks de coronamaatregelen goed en veilig doorwerken.

¹ Een restaurator van SRAL werkt aan de schildering op de Staatsietrap. Met ruim 550 m² is dit het op een na grootste schilderij van Nederland. De trap is dan ook bedoeld om te imponeren.

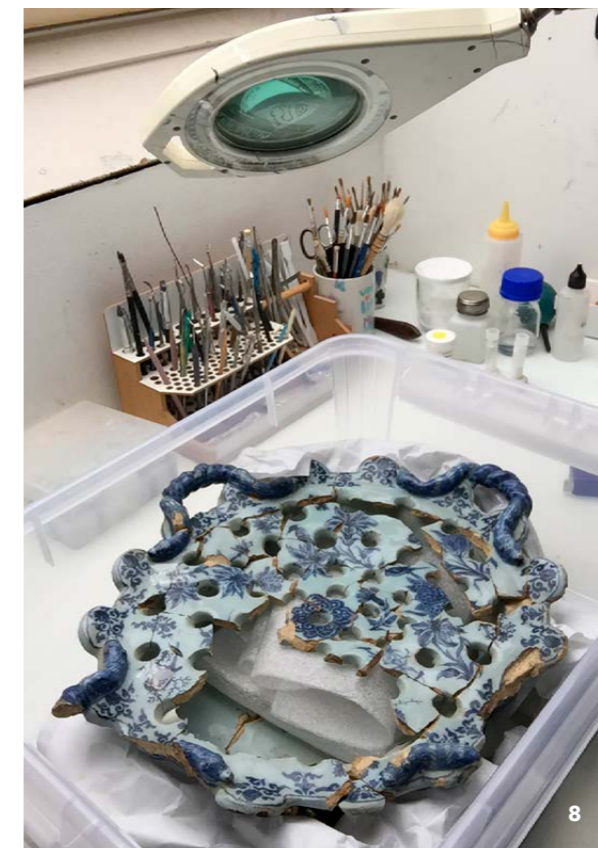


Vlak voor de start van de CC NL-verhuizing zorgden enkele kinderziektes ervoor dat het gezamenlijk ontwikkelde standplaatsbeheersysteem (SBS) niet kon worden ingezet voor de verhuizing. Er vonden daarom de nodige technische aanpassingen plaats om met ons eigen systeem alle CC NL-standplaatswijzigingen succesvol door te kunnen voeren; er werden ruim dertigduizend standplaatsen aangemaakt. Dit aantal blijft groeien met elk compartiment dat wordt opgeleverd. In januari

2021 werd de ontwikkeling van het SBS opgepakt om medio 2021 te functioneren als het centrale en gezamenlijke standplaatsbeheersysteem.

In november werd de nog aanwezige collectie in het restaurant van de Balzaal en Witte Foyer (entree en garderobe) verhuisd. Hiermee was het paleis 'collectievrij' en stond niets de verbouwing van de Balzaal en aangrenzende ruimten in de weg.

2 Na de ontmanteling van de Balzaal kon ook daar vernieuwd worden. **3** Hoewel er een bruikleenstop is, wordt zo nu en dan toch een verzoek tot bruikleen ingewilligd. Bijvoorbeeld de aanvraag van Tate Britain. Enkele imposante stukken kregen een plek in de tentoonstelling *British Baroque: Power and Illusion* (4 februari-18 maart 2020). **4** Sommige grote en verpakte objecten als wandschilderingen passen straks niet door de deuren. Daarom werden ze alvast via de nog niet met ramen ingezette kozijnen in het paleis geplaatst. **5** Eind mei was de zogenoemde sleuteloverdracht van het CC NL, waarmee de gezamenlijke huisvesting van de collecties van het Nederlands Openluchtmuseum, museum Paleis Het Loo, het Rijksmuseum en de Rijksdienst voor het Cultureel Erfgoed een feit was. **6** Levende collectie vraagt andere behoud- en beheertaken. Zo is het nodig de conditie van de kuisplanten goed in de gaten te houden, zeker als ze voor de winter in de orangerie worden gezet. **7** Een Johannes Lotyn (1618-1699)-plafonddeel werd als geverfde plint teruggevonden in één van de paleisvertrekken. Lotyn werkte onder meer aan de plafondschildering van de Grote Zaal en schilderde ook enkele bovendeurstukken. **8** De restauratie van het bloemenmandje werd door Atelier Van Lookeren Campagne uitgevoerd. Het mandje uit de platenbakkerij De Grieksche A en gemaakt door Samuel van Eenhoorn was te zien in het Kunstmuseum Den Haag. **9** De sinaasappelbomen maken deel uit van de geschiedenis van Paleis Het Loo. Sommige bomen zijn meer dan tweehonderd jaar oud. Zo nu en dan verpotten is geen overbodige luxe.



Aanwinsten IN 2020

Paleis Het Loo breidt zijn collectie geregeld uit. Dit gebeurt door bruiklenen, schenkingen en door aankoop van objecten die nog ontbreken binnen het museum of belangrijk zijn voor de collectie. De schenkingen zijn afkomstig van particulieren of organisaties, de aankopen worden gefinancierd door genereuze bijdragen van diverse interne en externe fondsen, waaronder die van onze vrijwilligers, het Fonds Voluntariaat Paleis Het Loo. Objecten die niet in de collectie passen, worden afgestoten. Ontvangende partijen zijn andere musea of culturele instellingen of de bruikleengevers. Een volledig overzicht van bruiklenen, schenkingen, aankopen, afgestoten stukken en gerestaureerde voorwerpen is vanaf medio 2021 te raadplegen via paleishetloo.nl. Hieronder alvast enkele bijzondere aankopen.

A1 Set gouden oorbellen met amethyst, door Anna Paulowna geschonken aan Antje / Onbekende juwelier / 1825-1830.

Koningin Anna Paulowna schonk als dank vaak sieraden. Op 27 oktober 1830 kwam het op de stoomboot Rotterdam-Katsche Veer tot een toevallige ontmoeting met een zekere Antje. Wat ze bespraken is onbekend, maar kamerheer A.W.C. baron van Nagell van Ampsen (1756-1851) stuurde later namens de koningin gouden oorhangers met amethyst (Anna Paulowna's lievelingsstenen) aan Antje. Die werden net als de begeleidende brief door haar familie bewaard. Bruikleen: Familie Thijssen, Nijmegen. Foto: Tom Haartsen.

A2 Delftse snuifbakspot met afbeelding van Het Witte Loo / De Drie Klokken (werkzaam 1671-1841) / ca. 1825.

Op deze grote snuifbakspot is 'Het Witte Loo', geschilderd naar een prent van Jean Baptiste Ambroise Marcellin Jobard (1792-1861). Het Loo onderging onder koning Lodewijk Napoleon (1778-1846) een metamorfose: de 17e-eeuwse rode bakstenen gevels van het paleis werden volgens de Franse mode grijs-wit gepleisterd. Het paleis is vanaf de achterzijde te zien, vanuit de tuin in Engelse landschapstijl. Keramiek met een afbeelding van Het Witte Loo uit de eerste helft van de 19e eeuw

is zeldzaam. Hetzelfde geldt voor gebouwen op Delftse snuifbakspotten. Meestal is de naam van de tabaksoort erop geschilderd. Er zijn maar twee andere tabakspotten met Het Loo bekend. Aankoop: Paleis Het Loo, met financiële steun en door bemiddeling van Aronson Antiquairs, Amsterdam. Foto: Tom Haartsen.

A3 Negentiende-eeuwse souvenirs van Paleis Het Loo / onbekende vervaardiger / 1870-1874.

Paleis Het Loo verwierf twee exemplaren van een curieus souvenir uit de tijd van koning Willem III (1817-1890). Bij nadere beschouwing blijkt het te gaan om penningvormige doosjes van karton, die met een dikte van meer dan 6 mm driemaal zo dik zijn als een euromunt. Op de voorzijde is het portret van koning Willem III afgebeeld; de keerzijde draagt het opschrift HET LOO / SOUVENIR in een krans van palmtakken. De doosjes bewaren een bijzonder geheim: ze bevatten twaalf ronde prentjes met voorstellingen van Paleis Het Loo en gebouwen in de omgeving, die voorzichtig als een leporello (een soort harmonica) uitgevouwen kunnen worden. De kwetsbaarheid van de gebruikte materialen maken dergelijke souvenirs extreem zeldzaam. Aankoop: Paleis Het Loo, met financiële steun van het Dr. A.J. Bemolt van Loghum Slaterus Fonds. Foto: Tom Haartsen.



A1



A2



A3



A3

AANWINSTEN 52 (SETS)

OBJECTEN NAAR CC NL 13.321 (58%)

DIGITALE REGISTRATIEGRAAD 74,5%

183.822
BESTANDEN IN BEELDBANK

Tentoonstellingsverkeer 585 (SETS)

Nieuwe mediarecords 2.062

Ontzameld 24 (SETS)



INTERVIEW Donny Tijssen

10

10 Donny Tijssen in het CC NL. Let op het logo op zijn bedrijfskleding.

‘Te gek, bijzonder, gewoon geweldig’, zo duidt depotcoördinator Donny Tijssen zijn spiksplinternieuwe werkplek, het in 2020 in gebruik genomen CollectieCentrum Nederland (CC NL). Op zijn jack staat het logo: ‘De tweede C is omgekeerd. Als een kluis, maar wel eentje met openingen naar de buitenwereld’.

Het is een gezamenlijk depot. Drie rijksmusea, een rijksdienst. Collectie is een ding, bedrijfscultuur een ander.

‘Er kwamen inderdaad vier collecties en bedrijfsculturen bij elkaar. De verschillen zaten niet zozeer in de uitvoering van werkzaamheden of taken, maar iedere instelling heeft eigen accenten en hanteert eigen begrippen. Maar de medewerkers voelden zich hier thuis, zijn onder de indruk van het gebouw en zien de verbeteringen. We groeiden dus snel naar elkaar toe en hebben een eigen identiteit

opgebouwd. De bedrijfskleding is daar een uiting van, die benadrukt dat het om één team gaat’.

Wat betekent het CC NL voor een depotcoördinator?

‘Dit depot is eigenlijk alles wat je als depotcoördinator kunt wensen. Er zijn weliswaar andere initiatieven op depotgebied in Nederland, maar als ik kijk naar het pand en de omstandigheden waaronder de collecties hier worden bewaard, beheerd en behouden, plus alle voorzieningen ... beter kan niet’.

Nogal een verschil met de ‘zolderbewaarpplaatsen’ van voorheen.

‘Een verschil van dag en nacht, het contrast kan niet groter. Klimatologisch, ruimtelijk, opslagmogelijkheden. Vier jaar geleden leefde het CC NL op papier en begonnen de voorbereidingen, nu zijn we hier werkelijk operationeel. De laatste compartimenten zijn bijna klaar, dan komen we ruim boven de vijftigduizend standplaatsen uit’.

Vind je het CC NL een fundament voor de Collectie Nederland?

‘Een fundament ... eerder een fundament dat later is aangelegd. We hebben met dit depot gestalte gegeven aan het centrale beheer van een deel van de Collectie Nederland. In dit gebouw bevindt zich nu een rijke collectie die toegankelijk is voor conservatoren, curatoren, tentoonstellingsmakers en onderzoekers. Ze kunnen in een veel grotere vijver vissen’.

Heb je nog wat ontdekt?

‘Ik kende onze collectie al vrij goed. Het is vooral interessant hoe de collecties van de partners eruitzien. Wij hebben een paleiscollectie, het RCE heeft veel meubelen uit voormalige paleizen als Soestdijk, terwijl het NOM veel objecten bezit uit de zogenoemde volkscultuur. En de collectie van het Rijksmuseum weerspiegelt talloze aspecten van de (kunst) geschiedenis van Nederland. De collecties overlappen hier en daar en vullen elkaar mooi aan’.

‘Het CC NL is veel meer dan de som der delen’.

Heeft dat invloed op het verwervingsbeleid?

‘Het klopt dat door het samenbrengen van de collecties je meer gerichte en goed onderbouwde

keuzes voor aankoop en afstoot kunt maken. Wellicht is het CC NL een katalysator voor een “beter verzamelbeleid” en dan niet per museum, maar als geheel. Alleen al de discussie erover zou fantastisch zijn. Wat mij betreft is de kracht van het CC NL de samenwerking op deze schaal en ik verwacht dat die een vervolg krijgt, ook op andere museale gebieden. Het CC NL is veel meer dan de som der delen’.

Je werkt letterlijk en figuurlijk op afstand van Apeldoorn.

‘Als ik op Het Loo ben, kom ik soms mensen tegen die ik niet ken, maar dat is logisch en wederzijds, want ik werk inderdaad fysiek los van Apeldoorn. Eigenlijk ben ik al veel langer niet daar. Vanwege de nieuwbouw lag de collectie opgeslagen in tijdelijke depots te Den Haag en Lelystad. Maar ik voel een warme band met het paleis. Minimaal een van ons (er zijn drie ‘Loo-medewerkers’) gaat naar de personeelsbijeenkomsten en feestjes en uitjes laten we ons niet ontglippen’.

Straks ben je klaar en moeten er objecten naar het paleis en bruikleennemers.

‘Prima toch? Een deel van ons bestaansrecht is beweging van objecten. Ik hoop dat veel binnen- en buitenlandse musea putten uit onze collectie. De objecten die straks in het paleis worden tentoongesteld, liggen trouwens in het tijdelijk depot in Den Haag. Een dubbele verhuizing is niet wat je wilt’.

Het CC NL is ook een verbetering qua ongedierte.

‘Het gebouw is dusdanig gesloten dat er van buiten geen ongedierte in kan komen. Dat kan alleen via binnenkomst, inkomende collectie. Tijdens de verhuizing hebben we alle objecten gecontroleerd en indien nodig behandeld. Preventie en monitoring zijn de sleutel. Bovendien hebben we ruime mogelijkheden om geïnfecteerde collecties te behandelen voordat ze het depot ingaan. Vroeger vlogen er in de opslagruimtes in Apeldoorn weleens vogels en vleermuizen tussen de objecten, maar die kans is hier bijzonder klein ...’



OP ROYALE *afstand*

Op het moment dat de overheid in maart besloot tot de eerste lockdown, leek het al voorbereide en deels geproduceerde BuitenGewoon Openprogramma nog door te kunnen gaan. Vanaf 1 april tot en met het einde van het jaar zouden we enthousiast bezoekers ontvangen, zij het met coronamaatregelen als anderhalve meter afstand houden en zo veel mogelijk handen wassen of ontsmetten. Maar de lockdown werd steeds enkele weken verlengd. We stelden het programma continu bij en verplaatsten activiteiten en evenementen, maar na de zomer was het duidelijk dat afgelasten van de najaars- en winterprogrammering een beter idee was. Zeker toen we op 28 september opnieuw dicht gingen en op 13 oktober nieuwe beperkende maatregelen werden afgekondigd.

Paleis Het Loo was uiteindelijk van 1 juni tot 28 september BuitenGewoon Open. Enkele in de lente geprogrammeerde evenementen werden verplaatst of volgens de richtlijnen van het RIVM en in overeenstemming met het museumprotocol coronaproof gemaakt. Daarmee gingen de evenementenvergunningen op 'groen'. Het zomerprogramma werd ook tegen het licht gehouden van de 'anderhalve meter-scenario's', ofwel geen groepsprogramma's en rondleidingen, wél een aantrekkelijk buitenprogramma voor families met en zonder kinderen. Op 'royale afstand' en in de openlucht organiseerden we de *Zomerdagen* (18 juli-23 augustus) met vertelpodia, waarop publieksbegeleiders vertelden over het paleis en zijn bewoners. De bezoekers konden op ruime afstand van elkaar meeluisteren. Ook was er een schilderdemonstratie van Royal Talens met een minicollege over de schilderhobby van Wilhelmina (1880-1962).

De *Prinsen- & Prinsessendagen* (21 juli-20 augustus) ondergingen dezelfde corona-herijking. Onderdelen als knutselen en schminken konden vanzelfsprekend niet doorgaan. De jongste bezoekers ontvingen daarom bij binnenkomst een rijk gevulde goodiebag uit handen van lakeien die bij de kinderen op de lachspieren werkten. In september was het ieder weekend 'nazomeren': een tuinweekend, een muziekweekend, brocanteweekend en een festivalweekend. Zo werd de vertrouwde

Pinksterbrocante omgedoopt tot *Septemberbrocante* (18 t/m 20 september). Bijna veertig brocanteurs uit Nederland richtten hun kramen in met uiteenlopende waar; victoriaans, stoer, romantisch of juist industrieel.

Een nieuw evenement op ons terrein was het *Roots in the Woods-familie-herfstfestival* (26-27 september). Verspreid over het Stallencolonnadeplein en de tuinen waren er aantrekkelijke activiteiten als theatervoorstellingen, speurtochten, circusacts, yogalessen, een natuurbingo en klimparcours. Ook waren er workshops als broodjes en popcorn bakken, bijhouden, knutselen en fotografie. Op zondag 27 september vonden in de tuinen twee concerten plaats, uitgevoerd door het Nationaal Jeugdorkest samen met het Ensemble Ongestroken.

In het verslagjaar was er meer ruimte voor muziek. Op zondag 26 juli verzorgde het Epos Ensemble kinder- en gezinsvoorstellingen waarin verhalen en klassieke muziek tot één geheel werden verweven. Op een speelse manier prikkelden we de fantasie van kinderen en lieten ze tegelijkertijd kennismaken met de kleurrijkheid van (moderne) klassieke muziek en blaasinstrumenten als hobo, fluit, klarinet, fagot en hoorn. Ook was er een muzikale uitvoering van Roald Dahls *Joris en de geheimzinnige toverdrank*. Op zondag 30 augustus volgden concerten van het Klarinetkwartet van de Militaire Kapel.

1 Het Stallencolonnadeplein was goed coronaproof te maken. 2 In onze tuinen en op onze terreinen kon het publiek op 'royale afstand' genieten. 3 De toepassing van de coronaregels; het publiek zit op anderhalve meter van elkaar in de buitenlucht tijdens Barok & Bach concerten.

Samen met de Nederlandse Bachvereniging organiseerden we het *Barok & Bach-weekend* (12-13 september). Op de Aanspanplaats van het Stallenplein bracht het ensemble een op maat geprogrammeerd en toegankelijk repertoire ten gehore. Na afloop liepen belangstellenden een Barok-wandeling door de tuinen. Gidsen vertelden over de 17e-eeuwse hofcultuur en hoe symboliek en muziek daarin een rol speelden.

En dan waren er nog de *Paleistuin-concerten* zonder publiek (19 juli en 7 augustus). Concertpianist en componist Wibi Soerjadi voerde concerten uit met werken van onder anderen Frédéric Chopin, Franz Liszt, Charles Aznavour én Queen. De opnamen en uitzending werden verzorgd door Omroep MAX. Het bleek een perfecte manier om mensen op afstand

van muziek en de paleistuin te laten genieten. De tuin kwam ook prominent in beeld tijdens het op Koningsdag uitgezonden RTL4-programma *Koffietijd*.

In 2019 zetten wij onze eerste stappen in speciale Nederlandse Gebarentaal (NGT)-programmering. Het voorzag in een behoefte en voor de deelnemers was het een groot succes. We besloten daarom in 2020 speciale NGT-dagen te organiseren, tevens als uiting van onze ambitie om Paleis Het Loo voor iedereen toegankelijk te maken. Er was voor het eerst speciale aandacht voor families met kinderen waarbij één of meerdere familieleden NGT machtig zijn. In 2020 werd er in NGT getolkt tijdens de *Prinsen- & Prinsessendagen* en de *Zomerdagen*. Het was een succes: 'Voor het eerst ben ik niet als begeleider met

mijn kind op stap, maar ga ik als moeder een dagje uit met hem'. Ook tijdens het *September Tuinweekend* (5-6 september) tolkte de NGT-tolk bij enkele vertelpodia.

Samengevat profiteerden wij conform de nationale trend in de zomervakantie en de nazomerperiode van onze ruimte: musea met vooral buitenruimte hadden qua bezoekersaantallen minder last van de pandemie. Omdat het paleis in het verslagjaar dicht was, hadden we onze prognoses en exploitatie al afgestemd op minder bezoekers. De activiteiten rond de viering van 75 jaar Vrijheid (mei) konden helaas niet plaatsvinden. De geannuleerde evenementen waren *Koninklijke PK's*, de buitenfair *Spirit of Winter* en *Winterpaleis Het Loo*.

ONDERWIJS: *schoolsnacks*

De museumdocenten konden tijdens de lockdowns op scholen en onze terreinen geen 'echte' museumlessen geven. Zij schakelden daarom over naar zogenoemde schoolsnacks: korte, behapbare filmpjes over één onderwerp dat zowel voor Paleis Het Loo als voor de scholieren relevant is. Leerkrachten en docenten konden naar eigen inzicht de filmpjes met bijbehorende lesopdrachten inzetten voor thuisonderwijs of in de klas. Zo waren de Oranjes een onderwerp van een schoolsnack, net als symmetrie in de tuinen en de grondwetsherziening van 1848. De schoolsnacks bleken breed toepasbaar voor primair en voortgezet onderwijs. In 2021 gaan we ermee door.



We zijn een aantrekkelijke dagattractie met een breed aanbod waar zo veel mogelijk bezoekers zich welkom voelen, verrijkende ervaringen opdoen en graag terugkomen. We leggen verbindingen tussen het heden, verleden en de toekomst.



50.350
YouTube-weergaven

FACEBOOK VOLGERS
49.585

TWITTER VOLGERS
4.366

WEBSITEBEZOEKEN
478.741

Bezoekerswaardering algemeen	8,1
Bezoekerswaardering restaurant	7,9
Prinsen- & Prinsessendagen	21.684
September Tuinweekend	1.614
September Barok & Bach-weekend	1.885
Septemberbrocante	4.278
Roots in the Woods-festival	2.711
Aantal leerlingen	3.022
EERSTE BEZOEK	54%

Volgers facebookgroepen	4.975
Volgers Instagram	8.166
Website bezoekers via social media-links	44.653
Bezoekers webshop pagina's	30.097
Aantal nieuwsitems/artikelen in de media	2.274
BEZOCHTE WEBPAGINA'S	1.486.046
TEVREDENHEID OVER CORONAMAATREGELEN	86%
NPS SCORE	+23

4 Mei stond in het teken van 75 Jaar Vrijheid. De meeste activiteiten konden vanwege corona niet doorgaan en musea moesten dicht. Daarom verplaatsten wij onze speciale herinneringstulpen naar het monument Man met twee Hoeden, een eerbetoon aan de Canadese bevrijders. Het door Henk Visch vervaardigde beeld werd in 2002 door prinses Margriet onthuld. 5 Bezoekers genoten op anderhalve meter afstand van de Barok & Bachconcerten. 6 De Prinsen- & Prinsessendagen waren ook deze zomer weer populair. De prinsen en prinsesjes hadden weinig hinder van de coronamaatregelen.

7 NGT-tolk aan het werk tijdens het Tuinweekend. De handen spelen uiteraard een belangrijke rol, net als creativiteit. De gouden vlinderbril van koningin Juliana was zo kenmerkend, dat in NGT de naam Juliana wordt uitgebeeld met een handgebaar in de vorm van een vlinderbril. 8 In 2020 voerden de botanische tuinen het thema 'Planten van Herinnering'. De zonnebloemen uit zaden uit het veld waarin de MH17 neerkwam (17 juli 2014) herinnerden aan de 298 slachtoffers.



ONDERTUSSEN' *op Het Loo*

'Het paleis is dicht, maar BuitenGewoon Open'. Onder die leus lieten we weten dat de Vernieuwing & Verbouwing beperkingen heeft voor de openstelling van het paleis, maar dat we op onze terreinen een aantrekkelijk programma aanbieden. Niemand wist dat heel 2020 buitengewoon zou zijn. Dat thuis de werkplek zou worden en vergaderingen of overleggen vooral digitaal zouden plaatsvinden. En dat we tot twee keer toe onze deuren moesten sluiten.

Maar achter die deuren gebeurde er van alles. Veel werkzaamheden konden met de nodige aanpassingen doorgaan, zoals restauraties, het onderhoud van de tuinen en de inhuizing van de collectie in het CC NL. Een voordeel van dat laatste was dat de objecten nog eens tegen het licht werden gehouden en er unieke nieuwe verhalen over het paleis, de bewoners en de Nederlandse geschiedenis boven water kwamen. Al snel was het idee geboren de bezoekers hier meer over te vertellen. Onder de noemer #ondertussenophetloo vertelden medewerkers in korte filmpjes over bijzondere en vaak niet eerder tentoongestelde collectiestukken, de Vernieuwing & Verbouwing en de vondsten die tijdens de bouwwerkzaamheden werden gedaan. Deze filmpjes werden gedeeld via Instagram, facebook en YouTube en goed bekeken: in 2019 was het social media-bereik 8.889.902, in het verslagjaar maar liefst 20.402.717, een stijging van 129%. De reacties waren ook positief, bijvoorbeeld op de filmpjes over de tuinen en de betekenis van sinaasappels in schilderen: 'Wat een leuk verhaal. Volkomen logisch - een tuin kan niet zonder water - maar hoe goed om dit te horen' en 'Wat mooi om zo een beetje bij dit fantastische proces te kunnen zijn. Heel bijzonder om de echte kleuren te zien'.

Zoals eerder vermeld wist de media ons te vinden. TV Gelderland maakte een uitgebreide reportage over de experimenten met de aanplant van buxussoorten in de Koningstuin. De tuindienst startte met het planten van de *Heritage*, *Renaissance* en *Babylon Beauty*. Die soorten zijn namelijk resistent tegen buxusschimmel (*cylindrocladium*) en hebben een hogere weerstand tegen de buxusmot. Een primeur: drie verschillende buxusvarianten in de 17e-eeuwse paleistuinen, waardoor het oorspronkelijke uiterlijk werd hersteld.

In de geest van Rembrandt en andere grote meesters als Breitner, Van Gogh en Vermeer ging *Project Rembrandt* in acht afleveringen op zoek naar de beste amateurkunstschilder van Nederland. Paleis Het Loo was voor het tweede seizoen en vier afleveringen het decor van dit kijkcijferkanon. De tuinen, Colonnades, Floriskas, Balzaal, Gele Zolder en de Aanspanplaats waren televisiegenieke locaties waar de kandidaten hun schilderopdrachten uitvoerden. Het programma werd uitgezonden vanaf eind oktober tot midden december op zondagavond 20.30 uur op NPO 1. Elke uitzending had gemiddeld 2.3 miljoen kijkers en het programma kreeg een nominatie voor de Televiziering.

¹ De Koningstuin was qua formaat en patroon een goede plek om de nieuwe buxussoorten te testen. Er werden 17.000 buxusplantjes geplant.



2



3



4



5



6

2 De werkzaamheden in de tuinen konden grotendeels doorgaan. De Ilex is een snelle groeier en wordt daarom twee keer per jaar door de tuindienst gesnoeid. De losse takjes worden opgezogen. 3 Onze Warhols waren onderwerp van een #ondertussenophet-
loo-filmpje. The Royal Edition van de Reigning Queens bevat 16 zeefdrukken met op de contourlijnen diamantstof (gemalen glas), een
zeer kwetsbaar materiaal.

4 De zogeheten Appeltjes van Oranje groeiden uitstekend in de Floriskas. 5 Tijdens de paleisconcertopnames speelde concertpianist
en componist Wibi Soerjadi klassieke stukken en popmuziek in de tuinen. 6 Na 1 juni mochten musea hun deuren openen. Ook in het
vernieuwde restaurant Prins Hendrik Garage werden bezoekers weer welkom geheten.



1

ORGANISATIE & Personeel

De organisatorische vernieuwing van Paleis Het Loo was eind 2020 op veel punten afgerond. De horeca was succesvol in eigen beheer genomen, de schoonmaak werd aan- en uitbesteed, de herstructurering geëvalueerd en het interne opleidingsinstituut de Paleisacademie ging van start.

De voornaamste reden om de horeca in eigen beheer te nemen was een kwaliteitsverhoging van de dienstverlening en de producten. Normaliter opent Paleis Het Loo begin april en daarom stond het eerste kwartaal in het teken van de werving en opleiding van (nieuw) horecapersoneel. Dat was geen sinecure. Er was krapte op de arbeidsmarkt voor de horeca die ook een ander karakter heeft dan de museummarkt. Zo is er een kortere wervingsduur en wisselt horecapersoneel sneller van werkgever. Het lukte echter om voor 2020 een leuk en goed team van horecacollega's samen te stellen. Overigens valt de horeca onder een aparte bv van de Stichting Paleis Het Loo. Daardoor kan voor deze tak de horeca-cao gelden, die beter aansluit op de werkwijze en voorzieningen binnen de horeca. Deze kennis en ervaringen komen van pas bij de werving en opleiding van horecapersoneel in 2021.

In 2020 besloten we om de schoonmaak van de bedrijfsgebouwen vanaf medio 2021 uit te besteden, met als resultaat een partnership met Hago, 'de schoonmakers van Nederland'. De museale schoonmaak blijft in handen van eigen medewerkers.

De in 2019 aangepaste organisatiestructuur werd conform afspraak in het verslagjaar geëvalueerd door het managementteam en de ondernemingsraad. Samengevat: de basis klopt, maar twee clusters behoefden enkele aanpassingen. Zo kwamen we tot de conclusie dat het team Innovatie in de gehele organisatie informatie inwint en inspiratie opdoet en gebaat is bij een zekere vrijheid. Daarom is Innovatie losgekoppeld van het cluster Commercie en toegevoegd aan de staffuncties die onder de zakelijk directeur vallen.

Het cluster Bezoekersservice heeft de eerdergenoemde horeca onder zich. Vanwege de heropening en de uitbreiding van horecafaciliteiten en servicepunten komen er veel servicemedewerkers en horecapersoneel bij. De staffuncties kregen een nadere invulling. Het uitgangspunt was om de afdelingen Financiële Administratie, P&O (te wijzigen in Human Resources) en ICT zodanig in te richten, dat die in staat zijn om proactief de organisatie te informeren over nieuwe ontwikkelingen en die ook te implementeren.

Ook in 2020 stond het thema integriteit hoog op de agenda. Doel was en blijft om integriteit zicht- en voelbaar te maken en te houden binnen onze organisatie. Onder leiding van de integriteitsadviseur heeft de klankbordgroep (bestaande uit collega's van alle clusters) zich gebogen over thema's als het morele kompas, de interne informatieverstrekking en het opstellen van de Paleiscode (een aangepaste en geactualiseerde gedragscode). De functieprofielen kregen een gezamenlijke integriteitswaarde ('waar staan we voor') en integriteit werd een vast onderdeel bij sollicitatiegesprekken. Ook maakten we beleid voor een veilige en integere werkomgeving en is er een belangrijke aanzet gedaan voor het prestatie management. Hierbij zullen andere en door de organisatie gedragen methodieken worden ingezet om het functioneren van medewerkers te bepalen, waaronder 360 graden feedback.

¹ Ter ondersteuning van de verkoop kregen vrijwilligers uitleg over de producten in de museumshop. Die was in het verslagjaar vooral als webshop een belangrijke inkomstenbron.



2



3



4



5

Corona wierp enkele organisatorische vragen op: hoe speelt een organisatie in op een wereldwijde pandemie die leidt tot (tijdelijke) sluiting van musea, economische onzekerheid en gezondheidsproblemen? Belangrijk was een heldere communicatie van de RIVM-richtlijnen en het hoe en waarom van onze aanvullende regels of maatregelen. Ook zorgden we ervoor dat alle medewerkers en vrijwilligers zich betrokken bleven voelen bij Paleis Het Loo, onder meer via nieuwsbrieven, ansichtkaarten, filmpjes, attenties en livestreaminformatiebijeenkomsten.

De medewerkers werkten zo veel mogelijk thuis, maar er was ook een grote groep collega's die hun werk alleen op Het Loo kon uitvoeren. Omdat de vrijwilligers tot de risicogroep behoorden, besloten we hun inzet niet te benutten tot na de eerste golf (half juli). Bij de tweede golf hebben wij hen opnieuw gevraagd thuis te blijven. Dat had voor hen een enorme impact, want al hun activiteiten hielden op. Er was wel intensief overleg met de Vrijwilligersraad over de BuitenGewoon Openperiode en de mogelijke taken van vrijwilligers.

Corona leverde ook positieve dingen op. Thuiswerken en digitaal vergaderen bleken voor sommigen voordelen te hebben en niet alleen op individueel niveau. Denk aan minder of kleinere files en een flexibelere indeling van de werktijd.

Flexibiliteit is ook het adagium bij de bedrijfsvoering, bijvoorbeeld hoe speel je in op pieken en dalen van bezoekersaantallen, al dan niet veroorzaakt door overheidsmaatregelen? Gezien de financiële onzekerheid hebben we een personeelsstop ingevoerd. Na de extra subsidie van het ministerie van OCW werden de meest noodzakelijke vacatures vervuld, zoals een HR-manager en een functioneel beheerder. En het Anders Werken waarmee we de afgelopen jaren goede ervaringen hebben opgedaan, bleek ook in coronatijd een goede oplossing om iedereen met plezier aan het werk te houden. Zo konden in de gesloten periode medewerkers van Bezoekersservice opnieuw aan de slag bij andere teams. Er zijn als gevolg van corona geen ontslagen gevallen.

De Vernieuwing & Verbouwing vorderde gestaag, waardoor vanzelf de nadruk kwam te liggen op concretisering van de tentoonstellingen, activiteiten en evenementen na de heropening. Die heropening is een project op zichzelf. Bovendien heeft vrijwel alles samenhang en invloed op elkaar, waardoor er meer afstemming in planning en progressie nodig was. We zetten in feite een nieuw museum neer en daarom zijn veel onderdelen tegen het licht gehouden, gewijzigd en vernieuwd: een nieuw personeelssysteem, reserveringssysteem, CRM-systeem en beveiligings- en kantoor netwerk, en een nieuwe meldkamer en andere routes door het paleis.

We zijn een aantrekkelijke werkgever die medewerkers en vrijwilligers motiveert, inspireert en talenten en capaciteiten zo goed mogelijk inzet en ontwikkelt.



134

AANTAL MEDEWERKERS



174

AANTAL VRIJWILLIGERS



108,6

AANTAL FTE'S

2 Paleis Het Loo hecht veel waarde aan diversiteit en inclusie. Een rondleiding voor zwerfjongeren is daar een concrete uiting van. Die werd mede mogelijk gemaakt door de Stichting Apeldoornse Zwerfjongeren. 3 Lakeien waren tijdens de Prinsen- & Prinsessendagen populair bij de prinsesjes en prinsjes. 4 De bijeenkomst van de personeelsvereniging was uiteraard ook onderhevig aan de coronamaatregelen en kreeg een andere invulling. 5 De vrijwilligers van de VonWiedclub konden in onze tuinen op anderhalve meter afstand hun werkzaamheden prima uitvoeren.

INTERVIEW *Marlies van Ravenswaaij*

Manager Programmering Marlies van Ravenswaaij is verantwoordelijk voor de ontwikkeling van alle tijdelijke en permanente programma's en het op maat bedienen van de doelgroepen. Een behoorlijk takenpakket, en daarom 'beperken' we ons in dit interview tot drie belangrijke onderdelen: de Paleisacademie, de Paleis op Reislessen en wat de herijkte Canon van Nederland voor Paleis Het Loo betekent.

Wat is de Paleisacademie?

'Het is een onderdeel van de verbreding en verdieping die Paleis Het Loo doormaakt. Het primaire doel is alle medewerkers en vrijwilligers voor te bereiden op de heropening en wat erna gaat en moet gebeuren. Het hart van de academie bestaat uit drie pijlers: de bezoeker, het merk en het erfgoed. En in die volgorde, de bezoeker staat centraal. Die moet zich op zo veel mogelijk manieren welkom en thuis voelen op Het Loo.'

Is er een gebouw?

'Nee, het is juist een toevoeging zonder gebouw. We bouwen gezamenlijk de academie op en daarin leren we van en met elkaar, waardoor ons werk leuker en beter wordt. De trainingen kunnen overal op het terrein plaatsvinden.'

Een interne aangelegenheid dus.

'Ja, voor zover wij weten het eerste interne opleidingsinstituut in een Nederlands museum bestemd voor alle medewerkers en vrijwilligers. Een mooi vergezicht is dat de academie ook voor externen toegankelijk is. Dat collega's naar Het Loo komen om museale en bedrijfsmatige vaardigheden en kennis op te doen.'

Wat leer ik tijdens de training pijler 1, de bezoeker?

'Het gaat over de reis van de bezoeker: voor, tijdens en na het bezoek. Want aan die reis gaat van alles vooraf. Gedachten, voorbereidingen, websitebezoek: e-ticket of juist niet, wat is er te doen, wat is de kortste route? Daarna is er het bezoek zelf, vervolgens de terugreis en wat de bezoeker over ons aan anderen vertelt, de mond-tot-mondreclame. De training focust zich op hoe wij die volledige reis zo goed mogelijk kunnen laten verlopen.'

Niet iedere bezoeker is hetzelfde.

'Dat is een van de dingen die we als eerste hebben benoemd: dé bezoeker bestaat niet. Maar je kunt wel leren hoe je op verschillende bezoekers kunt reageren. Ieder type bezoeker vraagt een eigen benadering.'

Hoe weet je welk type een bezoeker is?

'We hanteren een beproefd systeem, een kleurindeling.¹ Je hebt rode, gele, groene en blauwe bezoekers. Een rode bezoeker wil direct service, geen gezellig gesprek, kaartje kopen en door. Een groene bezoeker wil juist meer aandacht, een praatje, of uitleg over de tentoonstellingen. Overigens zijn wij zelf ook in die kleuren in te delen, maar je behandelt de bezoeker zoals hij dat wilt.'

Dat is ook talent, toch? Net als een goede cabaretier weet wie hij op de eerste rij wel of niet moet aanspreken.

'De basis is voor iedereen te leren. Het gaat ons om bewustwording van gedrag van de bezoeker en gedrag van jezelf. Alleen op het laatste heb je zelf invloed. Publieksbegeleiders hebben ander gedrag en vaardigheden nodig dan iemand die op de financiële afdeling werkt. Maar ook die collega heeft contact met (zakelijke) bezoekers.'

Dan zijn er nog de pijlers merk en erfgoed.

'De pijler merk beantwoordt vragen als "Hoezo is een museum een merk", "Wat is Paleis Het Loo dan voor merk" en "Wat is er anders aan dat merk na de heropening". En wat betekenen de antwoorden en daarop gebaseerde strategieën voor mij als medewerker of vrijwilliger. De derde pijler erfgoed, waar we al lang goed in zijn, is intussen vanuit veel meer perspectieven te belichten. Welke verhalen vertellen we op welke plek?'

De Paleisacademie is voor en van ons allemaal.'



Tijdens de sluiting waren de zogenoemde Paleis op Reislessen succesvol. Onderwijs op locatie. Een oplossing voor als je dicht bent.

'We gaan ermee door. Afgelopen jaar waren er door corona maar weinig scholen die mensen van buiten toelieten, maar Paleis op Reis heeft ons kwantitatief en kwalitatief veel gebracht. Onze actieradius is flink vergroot en we bereiken scholieren die anders niet in contact kunnen komen met Paleis Het Loo of cultuuronderwijs.'

Zoals?

'Leerlingen met ouders die geen tijd, geld of auto hebben, leerlingen van het speciaal onderwijs. We nemen namelijk niet alleen onze belemmeringen weg, ook die van scholen, leerlingen en hun ouders. Bovendien bereiken we met lessen op locatie ook

mensen die nog niet lang in Nederland wonen, bijvoorbeeld als onderdeel van hun inburgering. Kort gezegd verlagen de Paleis op Reislessen onze drempel voor veel meer mensen, jong en oud.'

Daar kun je de Canon van Nederland ook voor gebruiken?

'En niet alleen daarvoor! De Canon lijkt op het lijf van Paleis Het Loo herijkt. Van één gesneuveld venster zijn we nu "verbonden" aan veel meer vensters.² En als je de Canon programmatisch bekijkt, zijn er nog veel meer mogelijkheden. We zien drie lijnen: wie bestuurde Nederland, de blik van Nederland naar de wereld én andersom en het Oranjegevoel. Dat laatste venster is echt van ons. Want bij Paleis Het Loo komt iedereen te weten waar het Oranjegevoel vandaan komt en waarom die kleur vaak wordt geassocieerd met Nederland.'

⁶ Marlies van Ravenswaaij op de zolder van de stallen.

¹ De DISC-kleurenmethode: Rood (dominant), Geel (inspirerend), Groen (stabiliteit) en Blauw (consciëntieus).

² Het venster Buitenhuizen verdween. Paleis Het Loo sluit onder meer aan bij de vensters De Opstand, Willem van Oranje, Johan van Oldenbarnevelt, Slavernij, De Patriotten en Het Oranjegevoel.

Financiën, Partners & FONDSEN

Het heeft iets ongemakkelijks om over hoogtepunten te praten in coronatijd, maar ze geven ook energie en vertrouwen in de toekomst. Aan het begin van het verslagjaar ontvingen we tijdens het Goed Geld Gala van de BankGiro Loterij een hoge financiële bijdrage voor de ontwikkeling van de semipermanente expositie over de Oranjes en de 'Grand Opening'. En op 12 februari vond een geslaagd CEO-sponsordiner plaats in het bijzijn van H.K.H. Prinses Margriet en Prof. mr. Pieter van Vollenhoven. Gastsprekers waren minister van Financiën Wopke Hoekstra en Commandant der Strijdkrachten Rob Bauer.

Begin maart ontvingen we onze zogenoemde Kroon Vrienden en relaties tijdens de kunstbeurs TEFAF in Maastricht. De ontvangst was in de prachtige blauwwit ingerichte AON-Paleis Het Loo-stand. Vlak erna overschaduwde het coronavirus een groot deel van het jaar. We hebben ons in die periode met name gericht op het onderhouden van de contacten met onze Vrienden en Ambassadeurs. Zo waren er online lunchlezingen voor Vrienden (april, mei en december), online filmpjes over de vorderingen van de bouw en een 'bijpraat-moment' (oktober) voor de Ambassadeurs. In juni vierden we de tekenovereenkomst met de internationale horecagroothandel Hanos, waarmee we een 10-jarige overeenkomst zijn aangegaan als Founding Partner Horeca. En de woensdagochtend na Prinsjesdag vond het dit keer virtuele maar succesvolle Miljoenennotaontbijt plaats. Locatie was de nieuw ingerichte Prins Hendrik Garage. Sprekers waren chief economist van ABN Amro Sandra Philippen, directeur inspectie der rijksfinanciering Wouter Raab, CEO van The Inside Michael Hermans en algemeen directeur van Paleis Het Loo Michel van Maarseveen.

De fondsenwerving ging in 2020 onverdroten door. We ontvingen een zeer genereuze toezegging van het Elise Mathilde Fonds voor de restauratie van het Keukenkeldertje van Mary Stuart II (1662-1694). Het Prins Bernhard Cultuurfonds 'adopteerde' de reconstructie van de zitkamer van Prins Bernhard (1911-2004) in het paleis en het Hendrik Mullerfonds

stelde een bedrag beschikbaar voor de restauratie van de schilderijen van de Staatsietrap. Daarnaast werden dankzij diverse fondsen de restauraties van enkele belangrijke topstukken in gang gezet, zoals twee schilderijen van Melchior d'Hondecoeter (1636-1695), een portret van Mary Stuart uit 1677, een schilderij van de jonge Juliana (1909-2004) door Thérèse Schwartze (1851-1918) en de Ruitersstoet van Nassause vorsten van Gerrit Claesz. Bleker (1592-1656). En de gemeente Apeldoorn verstrekte een subsidie voor de *Prinses- & Prinsessendagen*.

Ondanks dat we weinig relaties konden ontvangen, hebben we sinds de invoering van de nieuwe Vriendenniveaus nieuwe Gouden Vrienden, TuinCirkel Vrienden en Kroon Vrienden aan ons weten te verbinden. Ook verwelkomden we nieuwe Ambassadeurs. Het is hartverwarmend dat zo veel nieuwe en bestaande relaties ons extra willen steunen.

Voor het behoud en beheer van de collectie voert Paleis Het Loo doorlopend restauraties uit. Niet alle restauraties kunnen worden gefinancierd en daarom is extra steun van vermogensfondsen, particulieren of bedrijven van harte welkom. Kijk voor een overzicht van de restauratieprojecten op onze site: paleishetloo.nl/museum/restauratieprojecten

¹ De Ambassadeurs van Paleis Het Loo werden uitgenodigd voor een bouwpresentatie en rondleiding.



Reguliere bijdrage BankGiro Loterij	€ 300.000
Gift BankGiro Loterij vaste presentatie en opening	€ 1.200.000
Geoormerkt werven BankGiro Loterij 2020	€ 605.367
Subsidie gemeente Apeldoorn Prinsen- & Prinsessendagen	€ 25.327
Inkomsten Ambassadeurs en sponsors	€ 146.250
Inkomsten Vrienden en particuliere fondsen	€ 48.000



2 Dagvoorzitter Miljoenennotaontbijt Frank van Klink in gesprek met deelnemers Sandra Philippen en Michel van Maarseveen. **3** De ondertekening van de 10-jarige samenwerkingsovereenkomst tussen Paleis Het Loo en Hanos door Michel van Maarseveen (l) en Frits Kroes (r). Er waren ook enkele Ambassadeurs aanwezig. **4** De sprekers van het Miljoenennotaontbijt. V.l.n.r.: Karsten Brune, Heleen ten Heggeler, Michael Hermans, Loes Klanderman, Wouter Raab, Rijn Platteel, Sandra Philippen, Frank van Klink en Michel van Maarseveen. **5** Paleis Het Loo had een stand op de kunstbeurs TEFAF (Maastricht). **6** In samenwerking met de Turkse ambassade keerde de oorspronkelijke tulpensoort Tulipa Accuminata terug op Paleis Het Loo.

7 De jaarlijkse Vriendendag (1 september) in de Balzaal was ondanks de coronamaatregelen een succes. Een absoluut hoogtepunt was een bezoek in kleine groepen aan de bouwplaats. **8** In februari informeert Manon Costa van het Projectbureau Vernieuwing & Verbouwing betrokkenen en geïnteresseerden over de plaatsing van het dak op de ondergrondse uitbreiding. **9** Voorzitter van de Raad van Toezicht Gerdi Verbeet sprak voorafgaand aan het sponsordiner in de Balzaal. Prof. Mr. Pieter van Vollenhoven luistert aandachtig. **10** Minister van Financiën Wopke Hoekstra sprak tijdens het sponsordiner in de Balzaal.



BIJ PALEIS HET LOO BETROKKEN

verenigingen en stichtingen

11 Paleis Het Loo op een zomeraseptemberdag.

Stichting Historische Verzamelingen van het Huis Oranje-Nassau

In 1972 richtte koningin Juliana de Stichting Historische Verzamelingen van het Huis Oranje-Nassau op. Doel is het verkrijgen en beheren van objecten of collecties die verbonden zijn aan de geschiedenis van het Huis Oranje-Nassau. De Stichting is gevestigd in het Koninklijk Huisarchief te 's-Gravenhage. Uit dit bezit en uit de verdere Koninklijke Verzamelingen waren veel langdurige bruiklenen te zien in Paleis Het Loo. Die zijn vanwege de sluiting van het paleis in het depot opgeslagen.

Geschiedkundige Vereniging Oranje-Nassau

De Geschiedkundige Vereniging Oranje-Nassau (GVON) stelt zich ten doel een zo compleet mogelijk beeld van de geschiedenis van het Huis

Oranje-Nassau in al zijn facetten te geven. De verzamelingen van de GVON omvatten meer dan negenduizend objecten die betrekking hebben op de rijke geschiedenis van het Huis Oranje-Nassau. De verzamelingen van de vereniging zijn sinds 1977 in langdurig bruikleen overgedragen aan de Staat der Nederlanden. Een deel ervan wordt tijdens de sluiting van het paleis getoond in de Raad van State (Paleis Kneuterdijk) in Den Haag.

Stichting tot Instandhouding van het Museum van de Kanselarij der Nederlandse Orden

De Stichting tot Instandhouding van het Museum van de Kanselarij der Nederlandse Orden ondersteunt Paleis Het Loo met aankopen ten behoeve van de collectie en is een belangrijke bruikleengever.

FONDSEN *op naam*

Meer en meer worden door particulieren geldbedragen geschonken of nagelaten aan Paleis Het Loo. Soms worden aan de besteding van deze middelen bepaalde voorwaarden verbonden, maar meestal is het museum hier vrij in. Om duidelijk zichtbaar te maken wat dankzij deze genereuze weldoeners gerealiseerd wordt, hebben wij hun bijdragen in Fondsen op naam ondergebracht. Elders in dit jaarverslag wordt hiernaar verwezen, bijvoorbeeld bij aankopen ten behoeve van de collectie met middelen uit een dergelijk fonds. In het genoemde overzicht van aankopen, schenkingen en bruiklenen is dat eveneens het geval.

Dr. A.J. Bemolt van Loghum Slaterus Fonds

Dr. A.J. Bemolt van Loghum Slaterus (1902-1992) heeft gedurende zijn leven een omvangrijke collectie historie- en familiepenningen bijeengebracht. Zijn Oranje-penningen werden in 1992 onder de titel 'Oranje op de penning' op Paleis Het Loo geëxposeerd. Van zijn hand verschenen diverse publicaties over penningen, onder meer over die van het Koninklijk Huis. Zijn in 1999 overleden echtgenote, mevrouw T.E. Bemolt van Loghum Slaterus-Groeneveld, legateerde aan de Stichting 't Konings Loo een naar haar man vernoemd fonds, dat in 2016 is overgedragen aan Paleis Het Loo. De gelden van dit aanzienlijke vermogen worden, overeenkomstig de legaatbepaling, gebruikt voor de aankoop van voorwerpen, het behoud en beheer, de wetenschappelijke bestudering en bewerking, alsmede het publiek maken van de collectie penningen en insignes van Paleis Het Loo. Met hulp van dit fonds werden in 2020 een draagteken (knoopsgatversiering) en twee schroefpenningen of souvenirs waarop Het Loo is afgebeeld aangekocht.

S.E. Booy - barones van Randwijck Fonds

De laatste secretaris van koningin Wilhelmina, Thijs Booy, leerde tijdens zijn werk op Paleis Het Loo Sophie van Randwijck kennen, die ook werkzaam was voor de teruggetreden vorstin; zij trouwden met elkaar in 1954. Na het overlijden van mevrouw S.E. Booy - barones van Randwijck (1923-2009) is een aantal objecten aan Paleis Het Loo nagelaten, evenals een aanzienlijk geldbedrag.

P.I.A.M. Eijkman - de Nerée tot Babberich Fonds

Na het overlijden van mevrouw P.I.A.M. Eijkman (1935-2009) bleek dat zij Paleis Het Loo tot haar enige erfgenaam had benoemd. Met haar vermogen zijn inmiddels al diverse belangrijke aankopen voor het museum gefinancierd. Het is de bedoeling dat met dit fonds ook andere belangrijke wensen van Paleis Het Loo mogelijk gemaakt worden, zoals de uitgave van publicaties.

Landheer van Hengforden Fonds

De arts dr. Tom Landheer (1922-2011) heeft gedurende 25 jaar als vrijwilliger rondleidingen in Paleis Het Loo verzorgd. Vanuit zijn grote belangstelling voor de Oranjes en voor Het Loo heeft hij naar diverse onderwerpen onderzoek verricht, waarvan hij de resultaten in publicaties heeft vastgelegd. Regelmatig ontving Paleis Het Loo een financiële schenking van hem. Hiermee konden ten behoeve van de collectie aankopen worden gefinancierd, zoals een nog ontbrekende prent. Het resterende bedrag zal ook op deze wijze worden besteed. In 2020 ontvingen wij een bijdrage voor de restauratie van het portret van koning-stadhouder Willem III door Jan Hendrik Brandon (1660-1714), dat in 2019 met steun van onder meer dit fonds werd verworven.

Dr. H.O.C.R. Ruding Fonds

Ter gelegenheid van zijn afscheid als voorzitter van de Raad van Toezicht stelde Onno Ruding in september 2013 het Dr. H.O.C.R. Ruding Fonds in. De gelden van dit fonds worden aangewend ten behoeve van aankoop, restauratie, onderzoek en publicaties en in het bijzonder van 17e-eeuwse schilderijen, Delfts aardewerk en zilver.

Fonds Voluntariaat Paleis Het Loo

De vrijwilligers van Paleis Het Loo zijn onmisbaar voor het functioneren van het museum. In 2016 richtten zij het Fonds Voluntariaat Paleis Het Loo op; vanaf dat jaar wordt 50% van de brutomarge van de opbrengsten uit de vrijwilligersactiviteiten gedoteerd aan dit fonds. Vanwege de Vernieuwing & Verbouwing is dit percentage gehalveerd in de verbouwingsperiode. Gelden worden door Paleis Het Loo aangewend voor aankopen, restauraties en bijzondere projecten. De mutaties worden gespecificeerd in de jaarrekening van Paleis Het Loo. Met steun van dit fonds zijn in 2020 verschillende aankopen gedaan, zoals twee borden van het topografische servies van stadhouder Willem V (1748-1806), een tabakspot met een afbeelding van Paleis Het Loo, een lampetstel van verguld porselein met het monogram van Anna Paulowna, negen wandborden uit de tiendelige serie 'Prinsborden', een ets getiteld 'Loo' van uitgever Johannes Ratelband (circa 1590-1656), een kopergravure van Reinier Vinkeles (1741-1816), een set van vijf kleurenlitho's uit het album *Costumes d'Ivanhoe au bal donné par LL.AA. R et I. Le Prince et la Princesse d'Orange à Bruxelles mercredi le 5 Février 1823* en de antiquarische boeken *Verhaal der laatste ziekte en het overlijden van Willem de IIIde* (1702) en *Memoirs of Great Britain and Ireland* (1771-1788).

BALANS PER 31 DECEMBER 2020

ACTIVA (in euro's)	2020	2019	PASSIVA (in euro's)	2020	2019
1a. Materiële vaste activa	80.646.463	46.737.955	3a. Algemene reserve	1.186.857	1.098.949
1b. Financiële vaste activa	586.642	57.657	3b. Bestemmingsreserve	46.598	57.637
1. Vaste activa	81.233.105	46.795.612	3c. Bestemmingsfonds OCW	-	3.087.907
2a. Voorraden	131.989	130.121	3. Eigen vermogen	1.233.455	4.244.493
2b. Vorderingen	6.700.150	3.513.193	4. Aankoopfonds	1.226.633	1.310.701
2c. Liquide middelen	27.390.635	31.376.819	5. Voorzieningen	1.285.911	379.480
2. Vlottende activa	34.222.774	35.020.133	6. Langlopende schulden	97.781.361	63.320.584
	115.455.879	81.815.745	7. Kortlopende schulden	13.928.519	12.560.487
				115.455.879	81.815.745

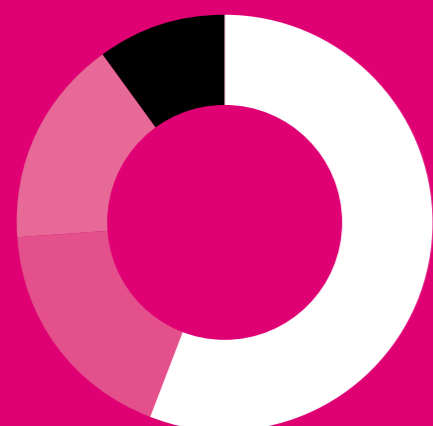
GECONSOLIDEERDE* CATEGORIALE EXPLOITATIEREKENING OVER 2020

BATEN (in euro's)	2020	2019
Eigen inkomsten		
8. Publieksinkomsten binnenland		
8a. Kaartverkoop	395.228	715.670
8b. Overige publieksinkomsten	138.943	337.602
9. Publieksinkomsten buitenland	-	-
Totaal publieksinkomsten	534.171	1.053.272
10. Sponsorinkomsten	100.200	250
11. Overige directe inkomsten		
11a. Inkomsten horeca	352.031	24.654
11b. Overige directe inkomsten	-	-
Totaal overige directe inkomsten	452.231	24.904
Totale directe inkomsten	986.402	1.078.176
12. Indirecte inkomsten	25.387	111.234
13. Private middelen		
13a. Particulieren (incl. Vriendenver.)	26.221	19.119
13b. Bedrijven	46.250	61.250
13c. Private fondsen	41.315	-
13d. Goede Doelen Loterijen	724.404	760.230
Totaal bijdragen uit private middelen	838.190	840.599
Totaal eigen inkomsten	1.849.979	2.030.009
Subsidies		
14. Totaal structureel OCW		
14a. OCW: Regeling specifiek cultuurbeleid	3.343.179	5.434.286
14b. OCW: Erfgoedwet onderdeel huisvesting	4.888.736	3.244.110
14c. OCW: Erfgoedwet onderdeel collectiebeheer	1.574.529	1.527.871
15. Totaal structurele publieke subsidie overige	-	-
Totale structurele subsidies	9.806.444	10.206.267
16. Incidentele publieke subsidies	704.627	126.685
Totale subsidies	10.511.071	10.332.952
TOTALE BATEN	12.361.050	12.362.961
LASTEN (in euro's)	2020	2019
17. Personeelslasten	6.450.208	6.031.288
18. Huisvestingslasten	3.491.135	3.897.929
19. Afschrijvingen	282.542	243.265
20. Aankopen	30.307	12.550
21. Overige lasten	2.049.517	2.216.547
21a. Kostprijs inkoop horeca	130.539	-
TOTALE LASTEN	12.434.248	12.401.579
SALDO UIT GEWONE BEDRIJFSUITOEFENING	73.198-	38.618-
22. Saldo rentebaten/-lasten	10.870-	10.241-
Resultaat deelneming	-	-
Mutatie aankoopfonds	84.068	48.859
EXPLOITATIERESULTAAT	-	-

* Stichting Paleis Het Loo, Nationaal Museum & PHL Commerce B.V.

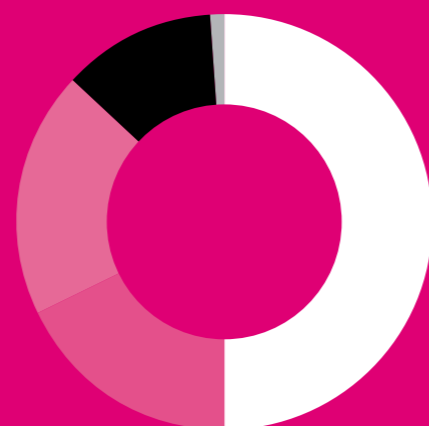
EIGEN INKOMSTEN 2020

● Entree	56%
● BankGiro Loterij VIP-KAART en Museumkaart	18%
● Parkeergeld	16%
● Winkel verkopen	10%
● Vrijwilligersactiviteiten	0%



EIGEN INKOMSTEN 2019

● Entree	50%
● BankGiro Loterij VIP-KAART en Museumkaart	18%
● Parkeergeld	19%
● Winkel verkopen	12%
● Vrijwilligersactiviteiten	1%



12 Bouwpresentaties bieden ook de mogelijkheid tot kennismaken met Vrienden en Ambassadeurs van Paleis Het Loo.





BESLUIT & Vooruitblik

Het derde verbouwingsjaar was een moeilijk jaar. Werken op afstand en thuisonderwijs. Zieke collega's, vrijwilligers, huisgenoten, familieleden. Of erger. Stress vanwege vrees en gebrek aan perspectief. Tegelijkertijd ging de voorbereiding op de heropening van het nieuwe Paleis Het Loo in volle vaart door. We bleken in staat te anticiperen, plannings bij te stellen en moeilijke beslissingen te nemen. Onze medewerkers, vrijwilligers en leden van de Raad van Toezicht toonden een bewonderenswaardige flexibiliteit, standvastigheid en loyaliteit, net als de aannemers, bouwvakkers, restauratoren, externe opdrachtnemers en bezoekers.

Er waren in 2020 geen nieuwe tentoonstellingen. De focus lag op de buitenruimte en de tuinen, waarin de presentatie *The Garden of Earthly Worries* van Daniel Libeskind meer actualiteitswaarde kreeg. De vier sculpturen ozon, lachgas, methaan en koolstofdioxide herinnerden ons namelijk niet alleen eraan dat we beter met de aarde en onze leefomgeving om kunnen en moeten gaan, ze legden ook bloot wat er in het verslagjaar aan de hand was. Immers de vraag rees in welke mate klimaatveranderingen bijdragen aan uitbraken van het coronavirus of vergelijkbare virussen. Er is dus alle reden om grondstoffen en energie op een slimme en duurzame manier te gebruiken, als het kan klimaatneutraal. In het nieuwe Paleis Het Loo hebben we daar zo veel mogelijk rekening mee gehouden.

Onze duurzaamheid komt eveneens tot uitdrukking in een BREEAM-certificering.¹ Op dit moment voldoet Paleis Het Loo aan de eisen van 'Good' of twee sterren voor BREEAM-In-Use. Ons doel is 3 sterren dan wel de kwalificatie 'Very Good' voor

BREEAM-In-Use en 4 sterren dan wel 'Excellent' voor BREEAM-In-Asset. De certificering van In-Use wordt na een operationeel jaar vastgesteld. Ook is Paleis Het Loo onlangs aangesloten bij het museumcollectief voor de verduurzaming van musea, met als doel het CO₂-gebruik met 40 tot 60% te laten afnemen. We onderzoeken eveneens of het mogelijk is om in de nabije toekomst geheel op groen stroomgebruik over te stappen.

Het komende jaar staat in het teken van de voltooiing van de Vernieuwing & Verbouwing. Ook organiseren we - hoogstwaarschijnlijk met inachtneming van de dan geldende coronamaatregelen - aantrekkelijke activiteiten en evenementen op onze terreinen, in de tuinen en online. De herinrichting van het paleis start eind april en vervolgens worden bouwdeelen in fasen opgeleverd. In het vierde kwartaal beginnen we met de inrichting van het Juniorpaleis. We zien dan ook optimistisch uit naar het laatste verbouwingsjaar en de heropening van het vernieuwde paleis in 2022.

¹ BREEAM is de afkorting van Building Research Establishment Environmental Assessment Method, een duurzaamheidskeurmerk. BREEAM voorziet in een instrument om integraal de duurzaamheid van nieuwe gebouwen, bestaande gebouwen, gebieden en sloopprojecten te meten en te beoordelen. De kwalificatie gaat van Pass, Good, Very Good, Excellent tot Outstanding, ook geduid in sterren: 1 t/m 5.

^{1/2} Volgend jaar is het zover; de heropening van het vernieuwde en verbouwde Paleis Het Loo. Wij kijken ernaar uit om weer bezoekers te ontvangen!



COLOFON

Tekst

Peter Bakkum, Marieke Berendsen, Laura Brown, Johan de Haan, Peter Schilder, Pien Harms, Heleen ten Heggeler, Michel van Maarseveen, Liesbeth Schotsman, Gerdi A. Verbeet.

Redactie

WerkOpZolder, Anton Kos

Beeldresearch

Angelique van den Eerenbeemd, Laura Brown

Beeldredactie

Paleis Het Loo, Anton Kos

Fotografie

Marnix Klooster

Traffic coördinatie

Esther Lipke, Paleis Het Loo

Vormgeving

Tripp.nl

Druk

Drukkerij Coers & Roest

Stichting Paleis Het Loo

Nationaal Museum
Koninklijk Park 1
7315 JA Apeldoorn
paleishetloo.nl
info@paleishetloo.nl

Alle afbeeldingen

© Paleis Het Loo, tenzij anders vermeld.

Alle rechten voorbehouden. Niets uit deze uitgave mag worden verveelvoudigd, opgeslagen in een geautomatiseerd gegevensbestand, of openbaar gemaakt, in enige vorm of op enige wijze, niet elektronisch, mechanisch, door fotokopieën, opnamen of enige andere manier, zonder voorafgaande schriftelijke toestemming van Paleis Het Loo.

© 2021, Paleis Het Loo





PALEIS HET LOO

Koninklijk Park 1 | 7315 JA Apeldoorn
+31 (0)55 - 577 24 00 | info@paleishetloo.nl | paleishetloo.nl