

JAAAR VERSLAG

Paleis Het Loo 2018



PALEIS HET LOO



PALEIS HET LOO

missie

Het is onze missie te zorgen voor een betekenisvolle, duurzame rol van Paleis Het Loo, als Nederlands erfgoed en als levend platform rond het onderwerp Koningshuis.

visie

Paleis Het Loo is een modern museum met een historische basis; een fascinerend geheel waarin we traditie en erfgoed samenbrengen met innovatie en actualiteit. We zoeken daarbij continu naar de optimale balans tussen inhoudelijke integriteit en commercieel succes.

INHOUDS OPGAVE

1	Directie & Raad van Toezicht	4
2	Verzamelen & Bewaren	10
3	Vernieuwing & Verbouwing	16
4	BuitenGewoon Open	20
5	Anders Werken	28
6	Financiën, Partners & Fondsen	32
7	Besluit & Vooruitblik	40
	Colofon	43

DIRECTIE & Raad van Toezicht

De sluiting van het paleis op zondag 7 januari 2018 betekende dat het bouwen aan onze toekomst kon beginnen. De dag ervoor waren er nog drieduizend bezoekers, de dag erna richtten de aannemers op de Ganzenvoet voor de Bassecour een bouwplaats in met indrukwekkend groot materieel. Op hetzelfde moment startten we met de uithuizing van de collectie. In amper twee maanden haalden we alle objecten uit de paleisvertrekken en vleugels. Een enorme logistieke operatie die zelfs twee weken eerder klaar was dan gepland: een vliegende start van de drie jaar durende Vernieuwing & Verbouwing.

Nadat de wanden van de ondergrondse uitbreiding waren aangelegd, stuitte we in weerwil van uitgebreide vooronderzoeken op rijke archeologische sporen van drieduizend jaar bewoningsgeschiedenis. Opmerkelijk was de vondst van een compleet 17e-eeuws rioleringsstelsel dat nog tot 1967 dienst heeft gedaan, maar op geen enkele plattegrond was ingetekend. Gelukkig leidden deze bijzondere vondsten dankzij goede afspraken tussen de aannemers en archeologen niet tot vertraging.

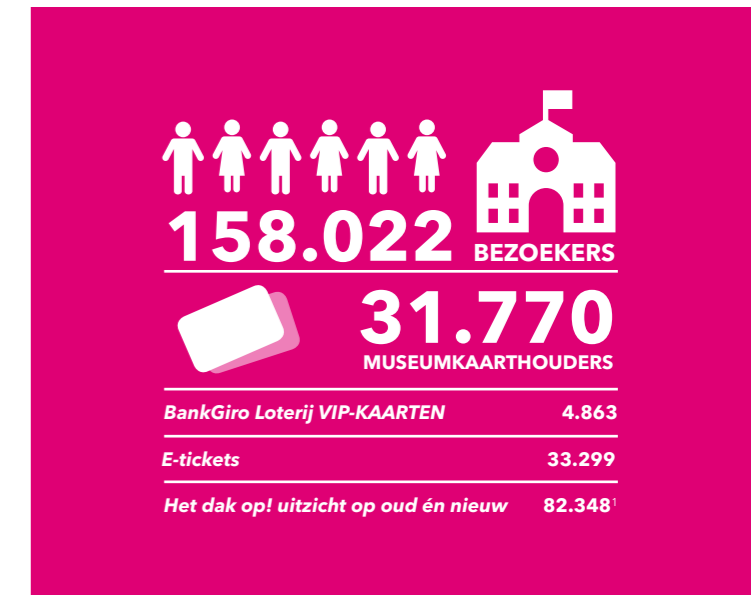
De Bassecour met de grasperken transformeerde al snel in een uitgestrekte zandvlakte en daarna in een steeds grotere en diepere waterplas. Het paleis zelf werd van binnen ingepakt ter bescherming van de historische vertrekken, waarna de asbestverwijdering in de beide vleugels kon beginnen. Eind 2018 stonden de voorgevel van het paleis, de Oostvleugel en de beide hoekpaviljoens op een tijdelijke fundering om de ondergrondse verbindingen te kunnen aanleggen.

'Dit is wel een van de spannendste onderdelen van de verbouwing. Een gebouw zou in theorie kunnen scheuren tijdens zo'n actie. Maar door een goede voorbereiding en uitvoering is dat gelukkig niet gebeurd. En we houden alles nauwlettend in de gaten.'
- Jorden Hagenbeek, Projectmanager Vernieuwing & Verbouwing.

Tegelijkertijd gingen we voor het eerst BuitenGewoon Open. Van april tot en met september speelden de tuinen, stallen en omgeving een prominente rol in onze programmering. In de Koningstuin verrees een stelling met trappen en een lift, waardoor bezoekers vanaf het dak een prachtig uitzicht over de tuin hadden en de bouwwerkzaamheden konden volgen. *Het dak op! uitzicht op oud én nieuw* bleek een succesvol alternatief voor het gesloten paleis, ook voor bezoekers die, ondanks alle berichten in de media en op onze website, niet op de hoogte waren van de tijdelijke sluiting van het hoofdgebouw.

In deze periode experimenteerden we met nieuwe concepten en formules. De tuinen kregen een beplanting rond het thema BuitenGewoon Bloeiend. We namen de vrijheid om bloemen en planten te laten zien die in de 17e of 18e eeuw niet in de barokke tuin voorkwamen. Het resultaat was mede dankzij de warme zomer van een verbluffende schoonheid. Eveneens nieuw waren de *Pinksterbrocante op Paleis Het Loo* en een uitgebreid klassiek muziekprogramma. Tegelijkertijd brachten vertrouwde en succesvolle evenementen als de *Prinsen- & Prinsessendagen* en de buitenfair *Spirit of Winter* dezelfde aantallen bezoekers op de been als de jaren ervoor.

¹ Voor het uitgraven van de Bassecour waren industriële graafmachines en grondverzetmachines nodig.



In het verslagjaar werden in overleg met de medewerkers, Ondernemingsraad en Raad van Toezicht voorbereidingen getroffen om de organisatiestructuur aan te passen. De twaalf afdelingen worden verdeeld over vijf clusters waarin de belangrijkste taken en uitdagingen van de toekomst zijn belegd: Publiek & Programma, Bezoekersservice, Kennis & Collectie, Commercie & Innovatie en Bedrijfsvoering. In de eerste helft van 2019 zijn de clusters operationeel, zodat we ruim de tijd hebben om de nieuwe organisatie verder vorm te geven en klaar zijn voor de heropening in 2021.

We eindigden 2018 met een bijzondere editie van *Winterpaleis Het Loo*. De Aanspanplaats was omgetoverd tot een feestelijke kerstlocatie. De gedekte tafels uit het paleis - servetten, tafelservices,

verlichting en menukaarten - waren door Studio La Meul op theaterlijke wijze verbeeld. De bijna 24.000 bezoekers keken hun ogen uit.

Het eerste jaar BuitenGewoon Open zit erop. We ontvingen in totaal 158.022 bezoekers. Gezien de korte openingsperiode - minder dan zeven maanden - waren dat er meer dan verwacht. De fundamenten van de vernieuwing en verbouwing zijn letterlijk en figuurlijk stevig gelegd. Vanzelfsprekend was het voor alle betrokkenen een spannend en tijdrovend proces. De constructieve en doortastende wijze waarop werd gebouwd aan de nieuwe organisatie geeft veel vertrouwen voor 2019.

MICHEL VAN MAARSEVEEN
Algemeen directeur

1 'Dit hek gaat dicht'. Met deze woorden en onder grote belangstelling sloot directeur Michel van Maarseveen het paleis, waarna de vernieuwing en verbouwing kon beginnen.

2 Groot materieel in actie op de Bassecour. **3** Ruim 160.000 objecten werden in minder dan drie maanden tijd verhuisd naar een extern depot. **4** Iedere bezoeker kon met de tijdelijke lift naar ons twintig meter hoge paleisdak voor een prachtig uitzicht over de tuinen én de bouw.

SAMENSTELLING *van de directie*

Algemeen directeur:

drs. M.P. (Michel) van Maarseveen

Belangrijkste nevenfuncties:

- Lid Raad van Toezicht Apeldoorn Marketing
- Lid Raad van Adviseurs Vereniging Rembrandt
- Lid De Veluwe Attracties overleg (DVA)
- Lid Toeristisch Platform Apeldoorn
- Lid Stuurgroep CollectieCentrum Nederland (CC NL)
- Lid Veluwe alliantie namens DVA
- Lid Werkgroep Bekostiging Musea
- Adviseur Geschiedkundige Vereniging Oranje-Nassau.
- Adviseur Stichting Kastelen, Buitenplaatsen en Landgoederen

Zakelijk adjunct-directeur:

drs. P.L. (Pien) Harms

Belangrijkste nevenfuncties:

- Lid CAO-delegatie De Museumvereniging
- Lid Financiële adviesgroep en projectgroep Organisatie & Samenwerking van het CollectieCentrum Nederland (CC NL)

¹ Dit cijfer is afgeleid van het publieksonderzoek, waarin 66% van de ondervraagden aangaf het dak te hebben bezocht tijdens BuitenGewoon Open (april tot en met september).

RAAD van Toezicht

Het jaar 2018 was een mooi en druk jaar. De Raad van Toezicht was niet alleen tijdens maar ook vele malen buiten de vergaderingen om nauw betrokken bij het veranderingsproces van het museum. Een groot project als de Vernieuwing & Verbouwing kent veel risico's. De vernieuwing en verbouwing waren daarom terugkerende vergader- en besprekpunten in de auditcommissie en daarna in de Raad; de directie en leden van het Projectbureau Vernieuwing & Verbouwing brachten verslag uit van de grote vorderingen en gaven toelichting op de vervolgwerkzaamheden. De Raad waardeert de wijze waarop hij door de directie betrokken is bij het opstellen van de uitgangspunten voor de beleids- en subsidieperiode 2021-2024 en de organisatorische aanpassingen die hiervoor nodig zijn. De Raad zag met genoegen dat Paleis Het Loo in 2018 door het programma BuitenGewoon Open zichtbaar en relevant was voor jong en oud en met Anders Werken zorg droeg voor zijn medewerkers en vrijwilligers.

Vergaderingen vonden plaats op 22 maart, 8 juni, 26 september en 29 november. Tijdens de vergadering van 22 maart werden de jaarrekening en het jaarverslag over 2017 in aanwezigheid van de accountant besproken en goedgekeurd. Tevens nam de Raad kennis van de accountantsverklaring en het accountantsverslag. In de vergadering van 26 september vond een brainstormsessie plaats met de directie over het beleid en de doelstellingen voor de jaren 2021-2024 en de vorming van een nieuwe organisatie. In de vergadering van 29 november werd de begroting voor 2018 door de directie toegelicht en door de Raad van Toezicht goedgekeurd. Ook werd de risicoanalyse van de exploitatie besproken.

In 2018 heeft een zelfevaluatie van de Raad plaatsgevonden onder leiding van prof. dr. J.A. van Maanen. De resultaten werden in een aparte bijeenkomst voorafgaand aan de vergadering van 29 november besproken. Mevrouw Verbeet en de heer Damen voerden op 9 mei een functioneringsgesprek

met de algemeen directeur. De auditcommissie van de Raad bestond uit de heer Damen en de heer Vendrik. Door de directie zijn rapportages over de gang van zaken in het museum en over belangrijke ontwikkelingen aan de leden gezonden. De voorzitter en leden hadden regelmatig individueel contact met de directie over uiteenlopende onderwerpen. Ook woonden zij met veel genoegen museale activiteiten bij.

De Raad van Toezicht is de directie, medewerkers en vrijwilligers zeer erkentelijk voor hun grote inzet en betrokkenheid bij het museum. De Raad heeft er alle vertrouwen in dat het tweede verbouwingsjaar succesvol zal verlopen en ziet uit naar de komende activiteiten tijdens BuitenGewoon Open.

Namens de Raad van Toezicht,
GERDI A. VERBEET,
Voorzitter



1 De Raad van Toezicht en de directie van Paleis Het Loo op de Aanspanplaats aan het Stallenplein. V.l.n.r.: Pien Harms, Marc van Gelder, Michel van Maarseveen, Gerdi Verbeet, Kees Vendrik, Marc Damen, Flip Maarschalkerweerd (adviseur) en Marry de Gaay Fortman.

In de Raad van Toezicht van de Stichting Paleis Het Loo Nationaal Museum hadden in 2018 de volgende leden zitting: ir. M.S.P. (Marc) Damen, mr. M.T.H. (Marry) de Gaay Fortman, drs. M.C. (Marc) van Gelder, prof.ir. A.H. (Adriaan) Geuze (tot 1 oktober), drs. C.C.M. (Kees) Vendrik en G.A. (Gerdi) Verbeet, voorzitter. Drs. Ph.C.B. (Flip) Maarschalkerweerd was adviseur van de Raad.

De Raad telt minimaal 5 en maximaal 9 leden. Leden van de Raad worden benoemd voor vier jaar en kunnen maximaal tweemaal worden herbenoemd. Tot onze spijt heeft de heer Geuze op 1 oktober zijn lidmaatschap van de Raad neergelegd. De reden is dat enkele van zijn nieuwe activiteiten mogelijk tot een

belangenconflict kunnen leiden. Wij zullen zijn creatieve, bevlogen en deskundige bijdragen missen.

De leden van de Raad verrichten hun werkzaamheden ten behoeve van het museum met inachtneming van de Code Cultural Governance en ontvangen een bescheiden onkostenvergoeding. Met de directie is afgesproken dat de leden gedurende hun lidmaatschap een keer kosteloos gebruik kunnen maken van de zaalfaciliteiten. Eventuele bijkomende (catering)kosten zijn voor rekening van de gebruiker. De directie neemt deel aan de vergaderingen van de Raad. Soms vindt een deel van de vergadering plaats buiten de aanwezigheid van de directie.

VERZAMELEN & Bewaren

'Het zag er toch allemaal prachtig uit', horen we toehoorders en gesprekspartners vaak zeggen tijdens presentaties over de restauratie van Paleis Het Loo en zijn collecties. Uiteraard kan dat alleen maar bevestigd worden. Het zág er inderdaad allemaal prachtig uit. Tegelijkertijd wisten we al enkele jaren voor de sluiting van het paleis dat het nodig was om delen van de opgestelde collectie intensief onder handen te nemen.

Wat voor de bezoeker nauwelijks zichtbaar is, was duidelijk geworden tijdens de structurele inspecties buiten openingstijden. Onder het genadeloze licht van zaklampen bleek het vernis op enkele schilderijen wel erg geel. Sommige barstjes in het houtwerk waren breder dan acceptabel en het meeste interieurtextiel had een opfrisbeurt nodig. Hoewel van echte probleemgevallen geen sprake was, was het klip en klaar dat de restauratie van de collectie veel tijd en aandacht zou vragen.

Voor, tijdens en gedeeltelijk na de uithuizing zijn alle objecten nogmaals goed bekeken en werd hun conditie vastgelegd. Op basis hiervan benoemden we per object de restauratiebehoefte en maakten we een

ondersteunen. Onder meer de befaamde 17e-eeuwse 'wapentapijten' die door Willem III - de bouwer van Paleis Het Loo - in Brussel waren besteld, kunnen hierdoor worden gereinigd. De restauraties zullen de komende jaren voortvarend worden voortgezet.

De voorbereidingen van de verhuizing naar het CC NL verliepen voorspoedig. Aan het eind van het verslagjaar was 77,2% van de objecten in het tijdelijk depot te Lelystad ingepakt. De contouren van het nieuwe depot in Amersfoort kregen meer vorm en de samenwerkende partners maakten nadere afspraken over het beheer en behoud van de collectie(s).

Door deelname aan het samenwerkingsproject CollectieCentrum Nederland zijn voor de collectie optimale bewaaromstandigheden gewaarborgd.

schatting van de kosten. Omdat restauratietrajecten vaak een lange doorlooptijd hebben, was budget vrijgemaakt om meteen na de uithuizing met de restauraties te kunnen starten. Gelukkig bleken particuliere fondsen bereid ons financieel te



1 Een groot deel van de collectie wordt in afwachting van de oplevering van het CC NL bewaard in het tijdelijke depot te Lelystad. 2 Minister Ingrid van Engelshoven van OCW verrichtte op 14 juni de eerste bouwhandeling voor het CC NL. Het verrijst op het bedrijventerrein Het Podium in Amersfoort, pal langs de A28 en het NS Station Vathorst, en zal ruim dertigduizend vierkante meter beslaan. Foto Werry Crone.





1



2



3



4

Paleis Het Loo ON TOUR

Vanwege de sluiting van het paleis was het aantal exposities 'in huis' vanzelfsprekend minder. Om het publiek toch van onze collectie te laten genieten, is een deel elders te zien in *Paleis Het Loo on Tour*. Er is gekozen voor samenwerking met collega-musea en organisaties die een groot nationaal en internationaal publieksbereik hebben, zoals Amsterdam Airport Schiphol. Op de E-pier staan twaalf Delfts blauwe vazen uit de tuinen van Paleis Het Loo. De reizigers ontmoeten zo op een onverwachte manier kunst én maken kennis

met Paleis Het Loo. De vormgeving en productie waren in handen van respectievelijk designer Mae Engelgeer en Koninklijke Tichelaar Makkum. Collectie-items van Paleis Het Loo zijn eveneens te zien in het Rijksmuseum, De Keukenhof, Raad van State (Paleis Kneuterdijk), Kasteel Cannenburch, Museum Villa Mondriaan, Bilderberg Hotel De Keizerskroon en Museum Bronbeek. In 2019 verbreden we de tour naar Rijksmuseum Twenthe en het Bonnevantenmuseum in Maastricht.

1 In het Rijksmuseum stonden in de Willem en Mary-zaal topstukken uit onze collectie te pronken. Foto Patrick Walsh. 2 Diverse objecten uit de collectie van het Museum van de Kanselarij gingen On Tour naar Museum Bronbeek. 3 Voor de expositie Hoog bezoek! Paleis Het Loo bezoekt Kasteel Cannenburch vonden meer dan driehonderd van onze oranjesouvenirs hun weg richting Vaassen. Foto Kasteel Cannenburch. 4 De presentatie op de E-pier van luchthaven Schiphol: 'We've got the blue for you' verwijst naar de Delfts blauwe vazen in de tuinen van Paleis Het Loo. Foto Bart Brussee.



Aanwinsten IN 2018

Paleis Het Loo breidt zijn collectie geregeld uit. Dit gebeurt door bruiklenen en schenkingen en door aankoop van objecten die nog ontbreken binnen het museum of belangrijk zijn voor de collectie. De schenkingen zijn afkomstig van particulieren of organisaties, de aankopen worden gefinancierd door genereuze bijdragen van diverse interne en externe fondsen als die van onze vrijwilligers, het Fonds Voluntariaat Paleis Het Loo. Een volledig overzicht van schenkingen, bruiklenen en aankopen is vanaf medio 2019 te raadplegen via paleishetloo.nl. Een tip van de sluier.

1 Borstbeeld van koning-stadhouder Willem III (1650-1702) & Borstbeeld van Mary II Stuart, koningin van Engeland (1662-1695) / Eric Claus (1936)/2018.

Deze monumentale borstbeelden van Willem III en Mary II werden geplaatst op de binnenplaats van het Entreegebouw. Zo keerde dit vorstenpaar in brons terug naar Paleis Het Loo, hun geliefde buitenverblijf in de 17e eeuw. In opdracht van de Stichting Koninklijk Apeldoorn vervaardigde Eric Claus bronzen bustes en profiel. Willem, goed herkenbaar aan zijn haakneus en zijn pruik, draagt de leeuw als attribuut van zijn Hollandse stadhouderschap. Mary is herkenbaar aan de (Schotse) eenhoorn. Schenking Stichting Koninklijke Apeldoorn: verworven met steun van Paleis Het Loo, BPD Cultuurfonds, Familie Th. Draisma, Gemeente Apeldoorn, Familie Van Bruggen, Rotaryclub Apeldoorn, Sophie Booy-barones van Randwijck Fonds, Stichting Je Maintiendrai Nassau en Fonds Voluntariaat Paleis Het Loo.

thuis in de collectie van Paleis Het Loo. Het museum beheert al twee kunstwerken waarop beesten uit deze dierentuin zijn afgebeeld, en met dit werk kan het museum de verhalen over deze bijzondere dierentuin nog beter over het voetlicht brengen. Aankoop: Paleis Het Loo, met steun van Ars Donandi + Sophie Booy-barones van Randwijck Fonds en het Landheer | Van Hengforden Fonds. Foto Sotheby's Londen.

3 Portret van Juliana, Koningin der Nederlanden (1909-2004) / N.V. Fotografisch Atelier Ziegler /1948.

Franz Ziegler (1893-1939) portretteerde de culturele en politieke elite. Vanaf 1928 tot zijn dood in 1939 werkte hij regelmatig aan het hof. Hij fotografeerde Koningin-regentesse Emma, Koningin Wilhelmina en Prins Hendrik. Met Prinses Juliana en later Prins Bernhard bouwde hij een goede relatie op. Hij maakte hun verloofingsportret, de bruidsfoto's en ook Prinses Beatrix werd als baby door hem vastgelegd. Na de Tweede Wereldoorlog poseerden Juliana en Bernhard nog één keer voor hun vertrouwde Atelier Ziegler. Deze foto's vonden geen groot publiek. Enige uitzondering is dit portret van Juliana dat vanaf 1949 op grafische wijze werd toegepast op muntbiljetten van 1 en 2,5 gulden. Het is het eerste en enige briefgeld met een portret van Koningin Juliana. Bruikleen: Geschiedkundige Vereniging Oranje-Nassau.

2 Een vrouwtjes Mandril aap (Mandrillus Sphinx) / Aert Schouman (1710-1792)/1780.

Stadhouder Willem V (1748-1806) hield een verzameling levende exotische dieren op het terrein van Het Kleine Loo in Voorburg. In 1785 verhuisden ze naar Paleis Het Loo in Apeldoorn. Meerdere kunstenaars hebben de dierentuin bezocht. De bekendste kunstenaar was Aert Schouman, die deze tekening maakte. De tekst die achterop staat, was voor het museum de aanleiding om dit werk te kopen: *de aap (Mandrill. male), met te blauwe bakkis, op het Loo (de buitenplaats in Voorburg) n[aar] t leven geteekent 1780.* Hoewel het niet gaat om een mannetjesaap maar om een vrouwtje, is deze tekening

346 AANWINSTEN (SETS)

Ingepakte objecten voor CC NL depot Lelystad

77,2%

Digitale registratiegraad

73,8%

163.600 BESTANDEN IN BEELDBANK

Tentoonstellingsverkeer 739 (SETS)

Gebarcodeerde objecten 48.877

Nieuwe mediarecords 11.854

Ontzameld 61 (SETS)



3

VERNIEUWING & Verbouwing

Musea vernieuwen en verbouwen meestal achter gesloten deuren. Paleis Het Loo besloot de bezoeker deelgenoot te maken van beslissende, boeiende en tot de verbeelding sprekende gebeurtenissen. Naast een speciale nieuwsbrief *Vernieuwing & Verbouwing* waren dat informerende affiches op de schuttingen rond de bouwplaats en de mogelijkheid om de werkzaamheden vanaf het dak te volgen. Online waren er websitepagina's met praktische informatie, een tijdslijn met timelapses, foto's en video's en we lanceerden de facebookgroep *Paleis Het Loo Vernieuwt*.

Op 15 maart werd het laatste object - een 19e-eeuws kleed uit het vertrek van Koning Willem II - zorgvuldig ingepakt en verhuisd. Het paleis is leeg ... de Bassecour ontmanteld ... en de Dolfinensprong gedemonteerd. Onze stakeholders en partners kregen de gelegenheid het lege paleis te zien en waren daar zeer enthousiast over. Dat waren wij ook over de plaatsing van de water- en grondkerende Cutter Soil Mix (CSM) wanden. Het heen en weer bewegen van water en cement via een machinale arm was op zichzelf een bezienswaardigheid. Toen de ondergrondse betonwanden waren gestort en verankerd, konden de graafwerkzaamheden beginnen.

Eerst werd een laag droog zand verwijderd, daarna een tijdelijke fundering aangelegd en onderwijl was de asbestsanering in volle gang. Intussen werden ook tal van archeologische artefacten opgegraven.

'Een dergelijk groot project als de Vernieuwing & Verbouwing kent veel risico's. Die moeten we niet uit de weg gaan, maar managen. Dat gebeurt bij Paleis Het Loo uitstekend.' - Kees Vendrik, Lid Raad van Toezicht.

Aan het eind van het verslagjaar hadden we 1300 nieuwsbriefabonnees. De interactie in de facebookgroep *Paleis Het Loo Vernieuwt* was groter dan op onze reguliere facebookpagina. De meer dan drieduizend leden kregen wekelijks in woord en beeld toelichting op de bouwwerkzaamheden. Intern bleven de medewerkers en vrijwilligers op de hoogte via de HALLOO, de maandelijkse nieuwsbrief voor personeel & vrijwilligers. We organiseerden voor hen een Hard Hat Tour langs en over de bouwplaats en in het paleis, terwijl in de personeelskantine op een beeldscherm de laatste ontwikkelingen waren te zien.

Voor omwonenden hielden we twee buurtbijeenkomsten. De media ontvingen periodiek updates en hadden ook de mogelijkheid een Hard Hat Tour te volgen. De jaarlijkse Vriendenbijeenkomst stond in 2018 eveneens in het teken van de vernieuwing en verbouwing. Directeur Michel van Maarseveen en hoofdconservator Johan de Haan gaven tekst en uitleg, ook tijdens de rondleiding over de zolders van het Stallencolplex, waar tijdelijk de kantoren van het personeel zijn gehuisvest.

¹ Voordat het uitgraven van de Bassecour kon beginnen, moest er een laag zand verwijderd worden. Daarna begon de aanleg van de verdiepte ontvangstruimte, maar niet voordat er een dikke muur omheen (links) was aangelegd.

1

125.000 meter tape

3.300



5.000 M²

Milieuvriendelijke Oriented Strand Board (OSB) platen t.b.v. de bescherming van het paleis

PLASTIC/FOAM TER BESCHERMING ONDERGROND

Regelwerk diverse maten 25.000 meter

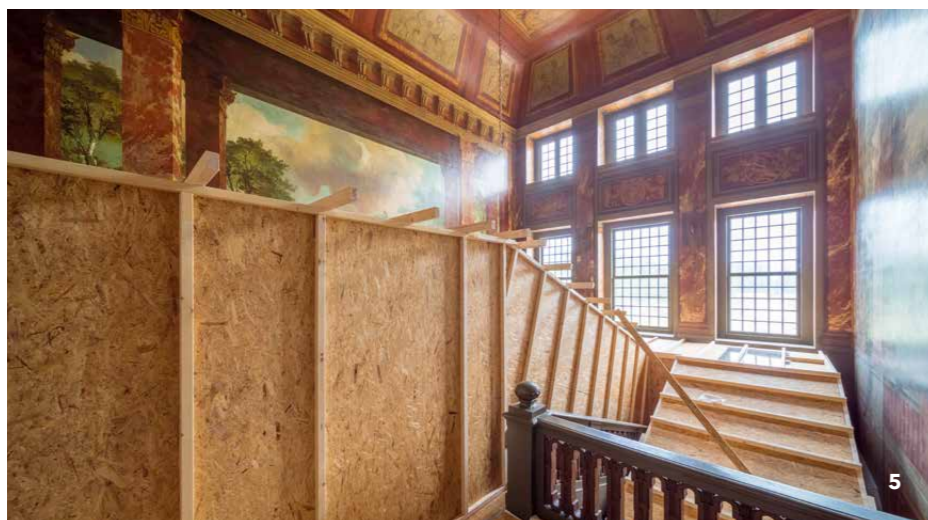
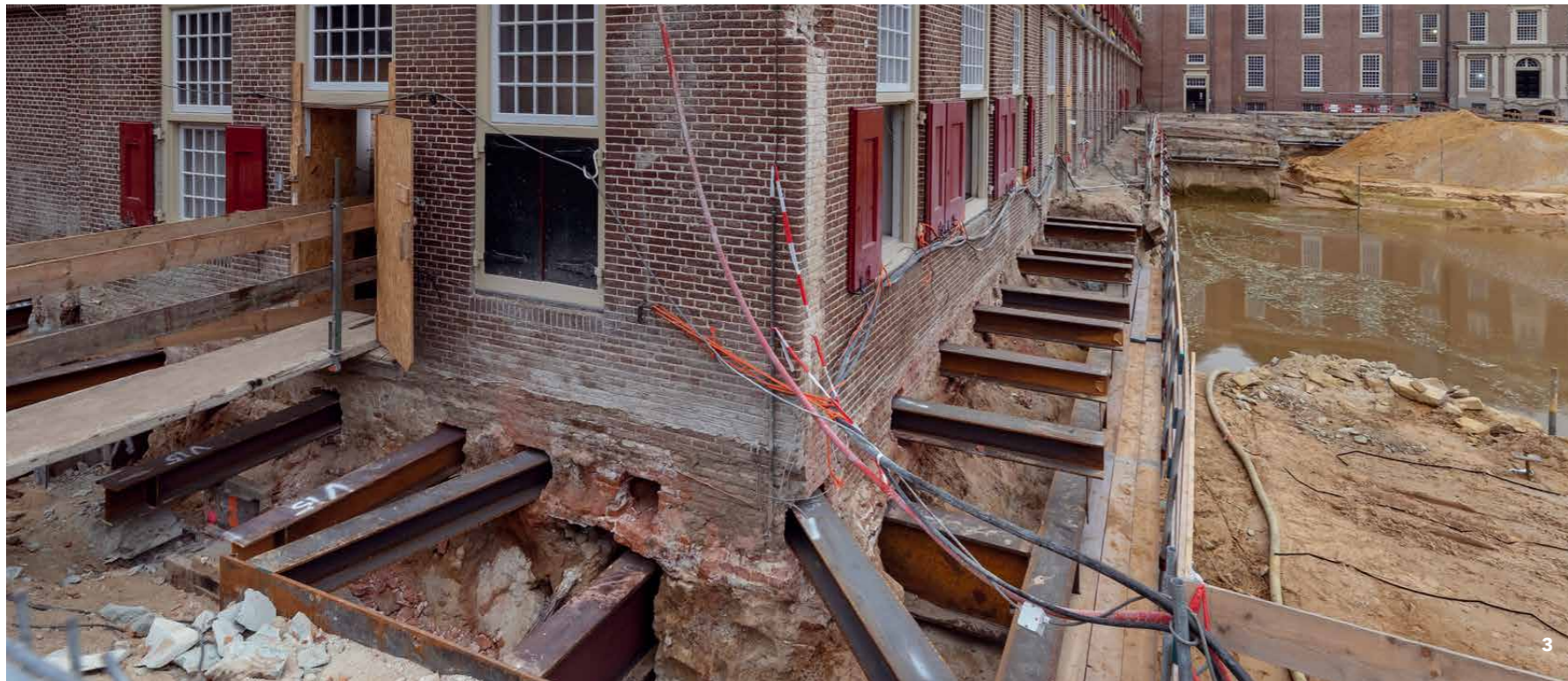
152 M²

Bezochte webpagina's 49.048

STICKERS BOUWSCHUTTING

Volgers facebookgroep 3.297

#HETLOOVERNIEUWT



Het was een uitdaging om publiek, pers, medewerkers en vrijwilligers voldoende, tijdig én op de juiste manier te informeren over de vernieuwing. Maar dat ging prima en wordt uiteraard vervolgd!

- Miranda Odinot, Coördinator Marketing & Communicatie.

1 Overzichtsfoto van de bouwwerkzaamheden, augustus 2018. Foto Koen Mol Fotografie. 2 Archeoloog Martin Schabbink toont de onder de Bassecour opgegraven Romeinse munt van Marcus Aurelius (121-180). Foto Rob Voss. 3 Het aanleggen van de tijdelijke fundering onder het Westelijk hoekpaviljoen was spannend en is goed gelukt. 4 De afschermwanden bleken uitermate geschikt als billboards waarop we onze bezoekers informeerden over de geschiedenis, het heden (de vernieuwing en verbouwing) en de toekomst (heropening 2021) van Paleis Het Loo.

5 Niet alle onderdelen van het paleis worden vernieuwd of vervangen. Om die te beschermen, maakten we een tijdelijke afzetting van zogenoemde milieuvriendelijke Oriented Strand Board platen. 6 De Vernieuwing & Verbouwing wordt in woord en beeld - foto, video - vastgelegd. Hier wordt door Jorden Hagenbeek toegelicht hoe de tijdelijke fundering in het Corps de Logis is geplaatst.

BuitenGewoon OPEN

Hoe krijg je bezoekers naar Paleis Het Loo tijdens deze buitengewone bouwsituatie? Het antwoord: door BuitenGewoon Open te zijn. Onder die naam presenteerden we een gevarieerd programma in de tuinen, stallen en omgeving. En met succes. We ontvingen meer dan de gewenste 150.000 bezoekers, bezoekers die we tegelijkertijd informeerden over de bouwwerkzaamheden en warm maakten voor de heropening in 2021. Uit het publieksonderzoek bleek dat de activiteiten, evenementen en exposities tijdens Buitengewoon Open zeer gewaardeerd werden.

In het Stallencomplex was van 30 maart tot en met 30 september in alle publieke ruimtes een tentoonstelling te zien of een activiteit georganiseerd. In de expositie *Dieren van Oranje* zagen de bezoekers hoe de Oranjes met hun (huis)dieren omgingen. Ook waren er nieuwe rondleidingen plus twee familiespeurboekjes: een voor de stallen, een voor de tuinen. Langs de rijtuigen, paardenstallen, sleutelkasten, fonteinen en het paleisdak losten kinderen een puzzel op of ze kwamen meer te weten over de Hemelbolfontein en de mysterieuze uitschuifstang in de stallen. De beplanting in de tuinen was anders dan anders: in plaats van één periode als uitgangspunt te nemen, bloeiden er tijdens *Buitengewoon Bloeiend, kleurexplosie in de tuinen* planten uit vier eeuwen door en naast elkaar. Dit tuinspektakel was net als de omgeving en de bouwplaats ook vanaf het dak te zien (*Het dak op! uitzicht op oud én nieuw*). Ter plekke verschaften we informatie over zowel de tuinen als de bouw.

Aan de reguliere programmering voegden we evenementen en activiteiten toe op hoogtijdagen of in de vakanties. Paleis Het Loo organiseerde in samenwerking met het Impresariaat Militaire Muziek en de regimentsfanfare 'Bereden Wapens' van de Koninklijke Landmacht het *Concert op Hemelvaartsdag* (10 mei). Speciale gasten waren de ruim honderd VIP-kaarthouders van de BankGiro Loterij. Twee dagen later vond de *Publieksdag archeologische vondsten* (12 mei) plaats. Belangstellenden konden de archeologische

opgravingen op het voorplein van dichtbij bekijken, terwijl de archeologen toelichting gaven. Het bleek dat de bewoningsgeschiedenis van de plek Paleis Het Loo veel verder teruggaat dan verondersteld was. Naast de vondst van servies- en vaatwerk uit de 17e eeuw - toen het paleis gebouwd werd - werden er ook bewoningsporen, graven en objecten uit de bronstijd, ijzertijd en middeleeuwen aangetroffen. Daarna waren de vondsten van 1 augustus t/m 30 september te zien in een vitrine. Enkele bijzondere vondsten worden in het nieuwe Paleis Het Loo tentoongesteld.

Tijdens de *Pinksterbrocante op Paleis Het Loo* (19-21 mei) presenteerden en verkochten meer dan veertig zogenoemde brocanteurs uit Nederland en België curiosa en brocante. Dat bleek een schot in de roos: er konden 6.209 bezoekers verwelkomd worden. Op enkele laatste zondagmiddagen van de maand organiseerden we *Een Vrolijke Noot, muziek in de paleistuinen* (27 mei, 24 juni, 29 juli, 26 augustus, 30 september). Vanwege het succes wordt de concertreeks in 2019 onder de titel *Muziek op Zondag* voortgezet.

Traditiegetrouw was in het tweede weekend van juni het Koninklijk Staldepartement te gast. In *Koninklijke PK's, paarden, auto's en rijtuigen van de Koning in actie!* (9-10 juni) stonden de paarden, auto's en rijtuigen van Koning Willem-Alexander centraal. En tijdens het internationale *Concours d'Élégance: autofeest voor liefhebbers* (29 juni t/m 1 juli) ronkten talloze klassiekers en oldtimers uit

¹ Het buitenseizoen werd tijdens We Sluiten Buiten feestelijk afgesloten met een tuinbeurs, een gezinsrondleiding en bloemen plukken onder begeleiding van de tuinrijwilligers.

binnen- en buitenland op het Stallenplein, de voorvel- den en de Paleislaan. Bijna twintigduizend bezoekers bezochten deze veertiende en laatste editie op Het Loo.

Voor de jongste bezoekers organiseerden we in de zomervakantie opnieuw de *Prinsen- & Prinsessendagen* (24, 25, 31 juli & 1, 7, 8, 14, 15, 21, 22 augustus). Het dichte paleis bleek geen belemmering. De kinderen bestormden in prinsen-, ridder- of prinses- senpak enthousiast de tuinen en stallen. De vaste programmaonderdelen als de audiëntie en het foto- moment werden geflankeerd door nieuwe activiteiten als een stokpaardenrace op de Klosbaan in de Koningstuin, waar in de zeventiende eeuw door de koning en zijn gezelschap ook geklost werd.

In 2018 draafden er weer polopaarden over onze gras- velden. Tijdens de tweede editie van *Royal Polo at the*

Palace (25-26 augustus) gingen vier poloteams fanatiek voor de winst. Ieder team bestond uit drie paarden met ruiter en werd begeleid door antieke 'coaches'. Vanuit typisch Engelse sportrijtuigen van de Private Dining Club hielden passagiers in historische kostuums toe- zicht. Veel bezoekers en genodigden hadden zich aan de dresscode Summer Chic gehouden.

De tuinen stonden in de *September Tuinmaand* (6 t/m 30 september) volop in de schijnwerpers. Het publiek was welkom op plekken die normaliter niet toegankelijk zijn. Op donderdagen en vrijdagden gingen ze volledig 'buiten de perken' en bezochten samen met de tuincon- servator of tuinbaas de Kwekerij, Floriskas en Olifanten- schuur. In de Pompenkelder - hoe werken die fonteinen eigenlijk? - konden bezoekers ook een kijkje nemen en bij de stallen lieten de bloemisten van Paleis Het Loo zien hoe ze een koninklijk boeket schikken.

De tuinrondleidingen stonden in het teken van het thema 'Een tuin om op te eten!' en de maand kreeg een feestelijk slot met de tuinbeurs *We Sluiten Buiten*.

De opmaat tot de winter was de buitenfair *Spirit of Winter* (14-18 november). Meer dan 160 standhouders toonden en verkochten culinaire verrassingen, najaarsmode, bloemdemonstraties en trendy huis- en tuinaccessoires. De winter begon pas echt toen *Winterpaleis Het Loo* (5 december 2018 t/m 6 januari 2019) van start ging. In deze editie fungeerde de Aanspanplaats als 'paleis'. Onder de immense monu- mentale overkapping voor de Koetshuizen was een feestzaal ingericht, waar de afzonderlijke maar uitver- grote onderdelen van een gedekte koninklijke tafel als blikvangers fungeerden. Alle ingrediënten en elemen- ten waren aanwezig: enorme pasteien, een installatie van gevouwen servetten in de vorm van pauwen,

suikerwerken, koninklijke desserts, bloemschikkingen, menukaarten en serviezen. Bezoekers gingen aan de slag in de servetten- en bloemworkshop, proefden oude en nieuwe smaken en kregen een inspiratievel met tips, recepten en trucs om het thuis net zo feestelijk te maken. Het Winterpaleis nieuwe stijl sloeg aan bij het publiek: 'We hadden er geen voorstelling van hoe het Winterpaleis dit jaar zou worden aangekleed. In één woord: SUPER!! Erg indrukwekkend en sfeer- vol', schreef een enthousiaste bezoeker in het gastenboek.

'Vooraf denk je, hoe zou het zijn, het paleis zonder paleis, voor het eerst BuitenGewoon Open? Het is goed gegaan, we kregen veel positieve reacties. Dat we de bouw zelf onderdeel hadden gemaakt van de programmering, werd door veel bezoekers gewaardeerd'. - Lisa Dijkman, Projectleider BuitenGewoon Open.

1 Op 11 juli 2018 is de *Canadese esdoorn* op de *Klosbaan* gekapt. Enkele jaren geleden was de boom al getopt en tijdens de laatste storm is de helft van de kroon eruit gebroken. Bij nadere inspectie bleek dat de kern van de boom slecht is. **2** Tijdens *Royal Polo at the Palace* was de *Kids Pony Race* één van de extra activiteiten. **3** Vrijwilligers knipten tijdens *We Sluiten Buiten* mooie boeketten uit de tuin voor de bezoekers. **4** Het *Kinderatelier* was ook in 2018 favoriet bij de jongste bezoekers.



We zijn een aantrekkelijke dagattractie met een breed aanbod waar zo veel mogelijk bezoekers zich welkom voelen, verrijkende ervaringen opdoen en graag terugkomen. We leggen verbindingen tussen het heden, verleden en de toekomst.



GEM. DUUR BEZOEK
3,5 uur

Eerste bezoek

47%

5.472
PENDELDIENSTRITTEN



214.700
YouTube-weergaven

104.198
FACEBOOK BETROKKENHEID

FACEBOOK VOLGERS
46.648

Bezoek voldeed/overtrof de verwachtingen

74%

TWITTER VOLGERS
3.940

Bezoekerswaardering algemeen

8,0

Bezoekerswaardering dak

8,4

Bezoekerswaardering tuin

8,6

Bezoekerswaardering Oranje-wandeling

8,5

Bezoekerswaardering faciliteiten voor kinderen

8,4

WEBSITEBEZOEKEN

600.222

Bezoek langer dan vier uur

75%

Volgers Instagram

4.656

Nieuwsbriefabonnees

18.472



Paleis op Reis!

Ook voor de afdeling Educatie bood het eerste verbouwingsjaar nieuwe mogelijkheden. Tijdens BuitenGewoon Open waren er nieuwe museumlessen in de stallen en tuinen. Van januari tot maart en oktober tot december gingen we met het *Paleis op Reis*; onze museumdocenten gaven volwaardige museumlessen op de scholen. Het belangrijkste doel was het gehele schooljaar onder de aandacht te blijven bij het onderwijs. Een positief neveneffect was dat we veel nieuwe scholen bereikten, want vervoer van en naar Apeldoorn vormde geen belemmering. Ook waren er in de klaslokalen meer mogelijkheden om te werken met andere materialen. Zo maakten de leerlingen tijdens de les *Nederland & Oranje* met boetseerwas een monument voor een Oranje, naar wie ze eerst archiefonderzoek hadden gedaan. De les *Wonen in een paleis* bracht het paleis zelf de klas in. Aan de hand van een bouwplaat ontdekten de leerlingen hoe Paleis Het Loo in elkaar zit en welke route een bezoeker aflegde: via de Staatsietrap of door de Audiëntiezaal naar de bedkamer van de koning of koningin. Ter versterking van de beleving verschenen op het digitale schoolbord 360 gradenfoto's van de kamers.

Het *Paleis op Reis* bestond in 2018 uit drie lessen voor het primair onderwijs (vanaf groep 3) en twee voor het voortgezet onderwijs (voor de Kunstvakken en Geschiedenis). De museumdocenten ontwikkelden de lesprogramma's zelf en werkten elkaar in. Op die manier kon iedere museumdocent alle lessen geven. De respons was bijzonder positief, vergelijkbaar met de lovende reacties die we op eerdere lesprogramma's in het paleis kregen. De kern van de lesprogramma's van Paleis Het Loo staat dus overeind. In 2019 voegen we een lesprogramma voor kleuters toe, zodat we het gehele primair onderwijs kunnen bedienen.

Deze boodschap - het jaar rond educatieve programma's bij Paleis Het Loo - blijven we tijdens de verbouwingsjaren op diverse manieren verspreiden. We investeerden in 2018 in contacten met scholen, BSO's (buitenschoolse opvang) en bemiddelaars. We verdeelden de nieuwsbrief naar doelgroep, hielden belacties om de nieuwe mogelijkheden te promoten en ontvingen bemiddelaars. Deze inspanningen hebben geleid tot boekingen en opname in cultuurmenu's bij diverse gemeenten, waardoor we in 2019 het streefaantal van negenduizend leerlingen halen. In het eerste verbouwingsjaar waren het er 6.064, een goed resultaat gezien alle veranderingen.

'Het was een leuke les, goed interactief programma. Het ophalen van de voorkennis was erg waardevol voor de leerlingen! Ook het beschikbare materiaal is mooi en maakt de leerlingen enthousiast.' - Ervaring van een leerkracht uit het primair onderwijs.

TOTAAL 6.064 LEERLINGEN

2.277

AANTAL LEERLINGEN PALEIS OP REIS

PRIMAIR
ONDERWIJS

VOORTGEZET
ONDERWIJS

1.921

356

**MEEST POPULAIRE
LESPROGRAMMA'S**

Wonen in een Paleis	686
Het Pronkpaleis	467

9,0

**HET PRONK
PALEIS**
gemiddeld rapportcijfer

*Archiefdozen, boetseerwas,
'wat een creatieve les!'*

WOORDEN VAN LERAREN EN LEERLINGEN

1 Leerlingen boetseren tijdens de Paleis op Reis les *Nederland & Oranje* een monument voor een Oranje. **2** Het 3D-paleis is een van de voorwerpen die leerlingen gebruiken tijdens *Wonen in een paleis*. **3** De educatieve programma's van Paleis op Reis waren een uitstekend alternatief om tijdens de sluiting veel leraren en leerlingen te bereiken. **4** Tijdens het Open Paleis werden leerkrachten geïnformeerd over de ontwikkelingen op Paleis Het Loo en konden ze de nieuwe lesprogramma's zelf uitproberen.



WINTERPALEIS HET LOO
TOTAAL AANTAL BEZOEKERS

23.629

Concert op Hemelvaartsdag	1.413	Royal Polo at the Palace	1.406
Publieksdag Archeologie	1.128	September Tuinmaand	11.426
Pinksterbrocante	6.209	Spirit of Winter	14.313
Concours d'Élégance	19.199	KONINKLIJKE PK'S	2.444
Een Vrolijke Noot	4.215		



'Het was een perfect bezoek, ondanks de verbouwing hebben we genoten. Het was mooi om het dak op te mogen!'

- Bezoekersrecensie, publieksonderzoek 2018.



1 Volle bak bij het Concert op Hemelvaartsdag op de Aanspanplaats voor de Koetshuizen. 2 De laatste editie van het klassieke autofestival Concours d'Élégance op Paleis Het Loo was zonovergoten en succesvol. Foto Classic Events. 3 Kraamhouders en bezoekers van de eerste op Paleis Het Loo gehouden Pinksterbrocante in gesprek over de verschillende brocante: Victoriaans, robuust, romantisch of juist industrieel. 4 De concertreeks Een Vrolijke Noot trok ook bezoekers die speciaal voor de concerten kwamen. Zo

luisterden op 27 september veel Bach-liefhebbers naar een ensemble van de Nederlandse Bach-vereniging. 5 Een prinses geniet van de spelletjes tijdens de Prinsen- & Prinsessendagen. 6 BuitenGewoon Bloeiend in de paleistuin. 7 De buitenfair Spirit of Winter in de nieuwe opstelling op het Stallenplein. 8 Voor veel bezoekers is het intussen een traditie om tijdens Winterpaleis Het Loo de fraai gedekte tafels te bekijken en daarna te schaatsen op de ijsbaan: 'Wij komen al jaren naar de tafels! Wat een creativiteit!'



Anders WERKEN

De bouwwerkzaamheden en de sluiting van het paleis sorteerden ook effect op de bedrijfsvoering en de taken van de medewerkers. Vanaf de eerste plannen wisten we dat BuitenGewoon Open ook Anders Werken betekent. Ons uitgangspunt is dat alle medewerkers werk zouden hebben. Dat vereiste van de organisatie en de medewerkers flexibiliteit ten opzichte van andere werktijden en -dagen en werkzaamheden.

Die flexibiliteit was weliswaar groot, maar dat betekende niet dat het gemakkelijk was om iedereen aan het werk te houden. Immers iedere taak vraagt specifieke eisen en/of vaardigheden. Collega's die assisteerden bij de Tuindienst moesten fysiek zwaar werk aankunnen en mochten er geen klachten aan overhouden. En veel werkzaamheden vereisen intussen voldoende computerkennis en -ervaring. Niet iedereen beschikt daarover.

Het Anders Werken bestond onder meer uit het surveilleren bij de uithuizing van de collectie, het assisteren van museumdocenten en de Tuindienst, werken in de bedrijfskantine en het verrichten van administratieve taken bij de afdeling Partnerships en Wetenschappelijke staf. De afdeling Collectie-management kon alle hulp bij het schoonhouden van het depot in Lelystad goed gebruiken, net als bij het aanbrengen van etiketten op textilia en dataverwerking in de Beeldbank. De Technische Dienst had allerhande taken die om assistentie vroegen en er werd geholpen bij de ontvangst van zakelijke bezoekers - dat waren er zelfs meer dan voorheen. Een aantal collega's was gedetacheerd bij externe bedrijven als receptioniste, administratief medewerker, conciërge of beveiliging.

'Eigenlijk zou iedereen een tijdje anders moeten werken. Het is leuk, je komt te weten wat je collega's doen en wat ze ervoor moeten doen. Die frisse blik geeft energie, versterkt de saamborigheid. Benut die kans!'

- Heidy Berenschot, Medewerker Service & Veiligheid.

Het was ook mogelijk (langdurig) verlof op te nemen of gebruik te maken van de zogenoemde strippenkaartregeling en (werk)ervaring op te doen buiten Paleis Het Loo. Begin december brachten medewerkers van de afdeling Service & Veiligheid een bezoek aan het Rijksmuseum. Het onderwerp was profilering. Centraal stonden de planningscyclus en werkwijze van criminelen (diefstal, overval) en de termen waarmee je direct aan je collega's duidelijk kunt maken wat er op de werkvloer speelt. Een belangrijke conclusie was dat afwijkend gedrag niet eenduidig of overal hetzelfde is.

Bloemstylist Francien Huis in 't Veld liep stage bij curator Nicole Uniquole (bekend van *Royal Showpieces* uit 2014 en 2015) en leverde een bijdrage aan het evenement *Masterly The Hague*. Francien creëerde op handgemaakte en mondgeblazen glasvazen stijlvol bloemwerk en kleepte een binnentuin en entree aan van een Haags monumentaal pand.

'Zo'n andere manier van doen en denken is erg leerzaam. Je kijkt ook anders naar je werk op Paleis Het Loo. Creatiever, origineler.'

- Francien Huis in 't Veld, Bloemstylist.

Hovenier Robert Roozenboom liep enkele dagen mee met de tuindienst van het Militaire Ereveld Grebbeberg. Dat smaakte naar meer: 'Er zijn meerdere bedrijven waar ik graag een keer mee wil werken, want een dagje meehelpen in het groenvak en kennis uitwisselen zijn nooit verkeerd'.

¹ De zeswekelijkse personeelsbijeenkomsten worden sinds de verhuizing naar de stallen gehouden op de zogenoemde 'gele zolder'.



1



2



3

We zijn een aantrekkelijke werkgever die medewerkers en vrijwilligers motiveert, inspireert en talenten en capaciteiten zo goed mogelijk inzet en ontwikkelt.



4



123

AANTAL MEDEWERKERS



174

AANTAL VRIJWILLIGERS



100,7

AANTAL FTE



5

1 Hoofdconservator Johan de Haan in de tijdelijke bibliotheek. 2 Een van de bloemstukken van Francien Huis in 't Veld bij Masterly The Hague. Foto Masterly The Hague. 3 Tijdens een drukbezochte personeelsbijeenkomst werden het MTO en de RI&E toegelicht.

De arbocommissie kwam tweemaandelijks bij elkaar en de leden volgden verschillende cursussen en opleidingen, zoals *Risicogebied ongewenste omgangsvormen en Veiligheidsaspecten voor de arbomedewerker*. Het preventiewerk bereikte hierdoor een hoger niveau. De Risico-inventarisatie en -evaluatie (RI&E) werd uitgevoerd door een externe organisatie. De aandachtspunten worden opgepakt in 2019. Tevens werd met medewerking van de bedrijfsarts een Medewerkerstevredenheidsonderzoek (MTO) uitgevoerd, waaraan 80% van de medewerkers heeft deelgenomen. Ook deze aandachtspunten

worden volgend verslagjaar opgepakt. De externe vertrouwenspersoon Anneloes Taekema had halverwege 2018 al aangegeven dat zij per 1 januari 2019 zou stoppen. We zijn verheugd dat Cor van Duinhoven haar opvolgt.

Ook voor de vrijwilligers was het een jaar van veranderingen. Door de sluiting van het paleis was het niet nodig de apparatuur voor de audiotour uit te reiken. De 'audiovrijwilligers' kregen nieuwe taken, zoals de bemensing van de Kiosk en de kaartverkoop voor de rondleidingen tijdens BuitenGewoon Open.

En ze waren als gastheren en -vrouwen een belangrijke schakel in de hospitality en informatieverstrekking. Tijdens de sluiting hielden we de vrijwilligers betrokken en op de hoogte via informatiebijeenkomsten en winterlezingen.

In een jaar vol veranderingen en verbouwingen is teamspirit belangrijk. De personeelsvereniging droeg daaraan bij door enkele goedbezochte en gewaardeerde activiteiten te organiseren, zoals een personeelsfeest met het thema 'Royal' (juni), de Drakenbootrace (23 juni), een fietstocht voor

medewerkers en vrijwilligers (29 augustus), de museumuitgaansdag naar Enschede (15 oktober), de pensionadamiddag voor oud-collega's (5 november), het Sinterklaasfeest (24 november) en de Workshop kerststuk maken (10 en 12 december).

'De OR vergaderde vanwege de herstructurering van de organisatie extra. Tijdens de personeelsbijeenkomsten en speciale spreekuren lichtten we onze adviezen toe aan de collega's of beantwoordden we vragen. De OR was zo een steun voor alle collega's.'

- Edwin Blankhorst, Voorzitter Ondernemingsraad.

4 De vrijwilligers uit de winkel hadden een gezellige dag bij Royal Leerdam Crystal. 5 Ook voor de restauratoren was het 'anders werken' in hun nieuwe restauratieatelier.

Financiën, Partners & FONDSEN

Opnieuw had de financiering van de vernieuwing en verbouwing in 2018 prioriteit. De nieuwe afdeling Partnerships stak veel tijd en energie in het vinden van sponsors en fondsen en het werven van ambassadeurs. De resultaten zijn bemoedigend; het aantal ambassadeurs steeg van elf naar zestien, de sponsoring zit in de lift en de fondsenwerving is in volle gang.

'Het paleis, de tuinen, stallen en omgeving zijn waardevol, de moeite waard om in stand te houden. Daar willen bedrijven graag aan bijdragen en wij doen daar graag wat voor terug, bijvoorbeeld exclusieve ontvangsten of speciale bijeenkomsten. Een partnership met Paleis Het Loo is echt een win-winsituatie.'

- Heleen ten Heggeler, Hoofd Partnerships.

Ook nodigden we de ambassadeurs en hun relaties uit voor evenementen als *Royal Polo at the Palace* en *Winterpaleis Het Loo*.

'Als controller kijk je niet alleen achterom. Vooruitkijken, strategisch meedenken en anticiperen zijn net zo belangrijk als financiële verantwoording afleggen of een jaarrekening opstellen. Zeker gezien de heropening in 2021.' - Peter Schilder, Manager Financiële Zaken.

Tussen juni en september vonden drie spraakmakende evenementen plaats in de tuinen en op het Stallenplein. Vanwege het galadiner van het Fonds Slachtofferhulp was de Aanspanplaats aangekleed met grote bloemstukken en kroonluchters, waardoor de plek leek op een filmset in een tropisch buitenland. Diezelfde Aanspanplaats was het decor voor een spectaculair optreden van Trijntje Oosterhuis tijdens een relatiebijeenkomst van de Rabobank. En het vijftigjarige bestaan van het Apeldoornse familiebedrijf KIM (Koel Isolatie Maatschappij) Nederland werd gevierd in onze tuinen. Onder het motto 'ijskoud de beste' genoten 750 relaties, medewerkers, familie en vrienden van optredens van onder anderen Glennis Grace, Lee Towers, Karin Bloemen en de twintig koppen tellende Delftse Studenten Big Band.

De afdeling Partnerships wierf in 2018 vijf nieuwe ambassadeurs; bedrijven waarmee we een partnership aangaan met als uitgangspunt dat Paleis Het Loo en het bedrijf elkaar versterken. De in totaal zestien ambassadeurs zijn goed voor € 40.000 inkomsten. Daartegenover staan onder meer speciale bijeenkomsten, zoals een ontvangst in het ontruimde dus lege paleis of tijdens het *Concours d'Élégance*.

Absoluut hoogtepunt was de subsidietoekenning door de provincie Gelderland van vier miljoen euro ten behoeve van de vernieuwing en verbouwing. Het geld is bestemd voor verhoging van de duurzaamheid, verbetering van de toegankelijkheid en restauraties. Vermeldenswaardig zijn de twee familiestichtingen die geld schonken ten behoeve van een betere toegankelijkheid van het paleisdak, de restauratie van zes wapentapijten, de financiering van de aanstelling van een juniorrestaurator voor één jaar en de vervaardiging van een 3D-animatiefilm voor het Informatiecentrum in het nieuwe paleis. In het verslagjaar vond ook een eerste sponsoring in natura plaats. Tijdens *Winterpaleis Het Loo* konden wij de kroonluchters lenen in plaats van huren van Kroonluchters.nl. Ook Polls Potten ging over tot een bruikleen en rekende geen huursom, terwijl Amefa het evenement financieel ondersteunde. En de opbrengst van het geoormerkt werven voor de BankGiro Loterij was ondanks de beperkte openstelling hoger dan vorig verslagjaar.

¹ Paleis Het Loo is een uitstekende locatie voor bedrijfsbijeenkomsten en -feesten.

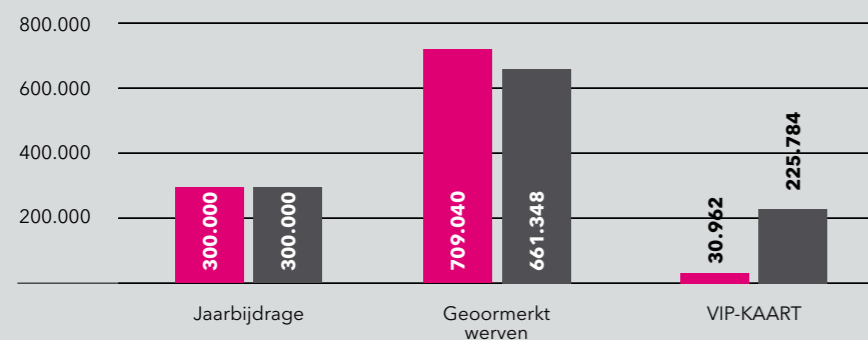


We zijn een financieel gezonde organisatie die op een bedrijfsmatige wijze opereert.



1

BIJDRAGE BANKGIRO LOTERIJ



2

VERENIGINGEN & Stichtingen

Stichting tot Instandhouding van het Museum van de Kanselarij der Nederlandse Orden

De Stichting tot Instandhouding van het Museum van de Kanselarij der Nederlandse Orden ondersteunt het gelijknamige museum met aankopen ten behoeve van de collectie en is een belangrijke bruikleengever van Paleis Het Loo. De Stichting wil de belangstelling voor het Museum van de Kanselarij vergroten door de uitgifte van folders, gidsen en boeken.

Stichting Historische Verzamelingen van het Huis Oranje-Nassau

In 1972 richtte Koningin Juliana de Stichting Historische Verzamelingen van het Huis Oranje-Nassau op. Doel is het verkrijgen en beheren van objecten of collecties die verbonden zijn aan de geschiedenis van het Huis Oranje-Nassau. De Stichting is gevestigd in het Koninklijk Huisarchief te 's-Gravenhage. Uit dit bezit en uit de verdere Koninklijke Verzamelingen

waren veel langdurige bruiklenen te zien in Paleis Het Loo. Die zijn vanwege de sluiting van het paleis in het depot opgeslagen.

Geschiedkundige Vereniging Oranje-Nassau

De Geschiedkundige Vereniging Oranje-Nassau stelt zich ten doel een zo compleet mogelijk beeld van de geschiedenis van het Huis Oranje-Nassau in al zijn facetten te geven. De verzamelingen van de Geschiedkundige Vereniging Oranje-Nassau omvatten meer dan negenduizend objecten die betrekking hebben op de rijke geschiedenis van het Huis Oranje-Nassau. De verzamelingen van de vereniging zijn sinds 1977 in langdurig bruikleen overgedragen aan de Staat der Nederlanden. Een deel ervan wordt tijdens de sluiting van het paleis getoond in de Raad van State (Paleis Kneuterdijk) in Den Haag.

1 Schotel van Meissen porselein uit het stadhoudelijk servies van Willem V met de voorstelling: 'Delftse vaart met trekschuit bij binnenkomst Den Haag'. 2 Het servies diende om gasten te imponeren én het fungeerde als 'conversation piece'. Wie de topografische voorstelling had geraden, kon zodra het bord leeg was op de onderzijde het juiste antwoord vinden.

Fondsen OP NAAM

Meer en meer worden door particulieren geldbedragen geschonken of nagelaten aan Paleis Het Loo. Soms worden aan de besteding van deze middelen bepaalde voorwaarden verbonden, maar meestal is het museum hier vrij in. Om duidelijk zichtbaar te maken wat dankzij deze genereuze weldoeners gerealiseerd wordt, hebben wij hun bijdragen in Fondsen op naam ondergebracht. Elders in dit jaarverslag wordt hiernaar verwezen, bijvoorbeeld bij aankopen ten behoeve van de collectie met middelen uit een dergelijk fonds. In het genoemde overzicht van aankopen, schenkingen en bruiklenen is dat eveneens het geval.

Dr. A.J. Bemolt van Loghum Slaterus Fonds

Dr. A.J. Bemolt van Loghum Slaterus (1902-1992) heeft gedurende zijn leven een omvangrijke collectie historische familiepenningen bijeengebracht. Zijn Oranje-penningen werden in 1992 onder de titel 'Oranje op de penning' in Paleis Het Loo geëxposeerd. Van zijn hand verschenen diverse publicaties over penningen, onder meer over die van het Koninklijk Huis. Zijn in 1999 overleden echtgenote, mevrouw T.E. Bemolt van Loghum Slaterus-Groeneveld, legateerde aan de Stichting 't Konings Loo een naar haar man vernoemd fonds, dat in 2016 is overgedragen aan Paleis Het Loo. De gelden van dit aanzienlijke vermogen worden, overeenkomstig de legaatbepaling, gebruikt voor de aankoop van voorwerpen, het behoud en beheer, de wetenschappelijke bestudering en bewerking, alsmede het publiek maken van de collectie penningen en insignes van Paleis Het Loo. Met steun van dit fonds zijn in 2018 diverse penningen aangekocht.

S.E. Booy - barones van Randwijck Fonds

De laatste secretaris van Koningin Wilhelmina, Thijs Booy, leerde tijdens zijn werk op Paleis Het Loo Sophie van Randwijck kennen, die ook werkzaam was voor de teruggetreden vorstin; zij trouwden met elkaar in 1954. Na het overlijden van mevrouw S.E. Booy - barones van Randwijck (1923-2009) is een aantal objecten aan Paleis Het Loo nagelaten, evenals een aanzienlijk geldbedrag. Mede dankzij dit legaat kon de tekening van Aert Schouman, 'Aap met de blauwe bakkes' aangekocht.

P.I.A.M. Eijkman - de Nerée tot Babberich Fonds

Na het overlijden van mevrouw P.I.A.M. Eijkman (1935-2009) bleek dat zij Paleis Het Loo tot haar enige erfgenaam had benoemd. Met haar vermogen zijn

inmiddels al diverse belangrijke aankopen voor het museum gefinancierd. Het is de bedoeling dat met dit fonds ook andere belangrijke wensen van Paleis Het Loo mogelijk gemaakt worden, zoals de uitgave van publicaties.

Landheer van Hengforden Fonds

De arts dr. Tom Landheer (1922-2011) heeft gedurende 25 jaar als vrijwilliger rondleidingen in Paleis Het Loo verzorgd. Vanuit zijn grote belangstelling voor de Oranjes en voor Het Loo heeft hij naar diverse onderwerpen onderzoek verricht, waarvan hij de resultaten in publicaties heeft vastgelegd. Regelmatig ontving Paleis Het Loo een financiële schenking van hem. Hiermee konden ten behoeve van de collectie aankopen worden gefinancierd, zoals een nog ontbrekende prent. Het resterende bedrag zal ook op deze wijze worden besteed. Via dit fonds werd de aankoop van de tekening van Aert Schouman, 'Aap met de blauwe bakkes' mede gefinancierd.

Dr. H.O.C.R. Ruding Fonds

Ter gelegenheid van zijn afscheid als voorzitter van de Raad van Toezicht stelde Onno Ruding in september 2013 het Dr. H.O.C.R. Ruding Fonds in. De gelden van dit fonds worden aangewend ten behoeve van aankoop, restauratie, onderzoek en publicaties en in het bijzonder van 17e-eeuwse schilderijen, Delfts blauw en zilver. Uit dit fonds kon in 2018 een belangrijke schotel van het beroemde Meissen servies van Stadhouder Willem V worden verworven, zie afbeelding 1 en 2 op pagina 34.

Fonds Voluntariaat Paleis Het Loo

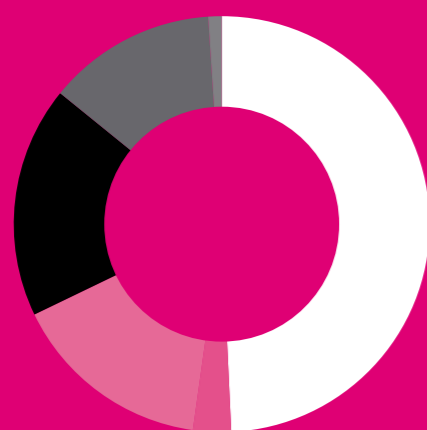
De vrijwilligers van Paleis Het Loo zijn onmisbaar voor het functioneren van het museum. In 2016 richtten zij het Fonds Voluntariaat Paleis Het Loo op; vanaf dat jaar wordt 50% van de brutomarge van de opbrengsten uit de vrijwilligersactiviteiten gedoteerd aan dit fonds. Vanwege de Vernieuwing & Verbouwing is dit percentage gehalveerd. Gelden worden door Paleis Het Loo aangewend voor aankopen, restauraties en bijzondere projecten. De mutaties worden gespecificeerd in de jaarrekening van Paleis Het Loo. Met steun van dit fonds zijn in 2018 verschillende aankopen gedaan.

BALANS PER 31 DECEMBER 2018

ACTIVA (in euro's)	2018	2017	PASSIVA	2018	2017
1a. Materiële vaste activa	25.080.423	4.825.554	3a. Algemene reserve	1.033.508	1.033.508
1b. Financiële vaste activa	31.289	33.472	3b. Bestemmingsreserve	57.637	57.637
1. Vaste activa	25.111.712	4.859.026	3c. Bestemmingsfonds OCW	3.153.348	3.153.348
2a. Voorraden	172.018	274.088	3. Eigen vermogen	4.244.493	4.244.493
2b. Vorderingen	8.200.683	4.203.152	4. Aankoopfonds	1.359.560	1.230.122
2c. Liquide middelen	17.204.179	11.444.856	5. Voorzieningen	113.325	125.448
2. Vlottende activa	25.576.880	15.922.096	6. Langlopende schulden	31.621.790	10.384.931
	50.688.592	20.781.122	7. Kortlopende schulden	13.349.424	4.796.128
				50.688.592	20.781.122

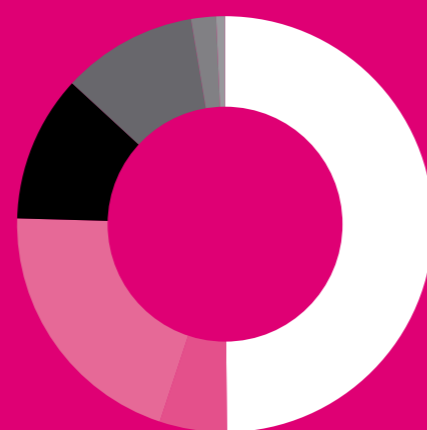
EIGEN INKOMSTEN 2018

● Entree	49%
● BankGiro Loterij VIP-KAART	3%
● Museumkaart	16%
● Parkeergeld	18%
● Winkel verkopen	13%
● Vrijwilligersactiviteiten	1%
● Informatie gidsen	-



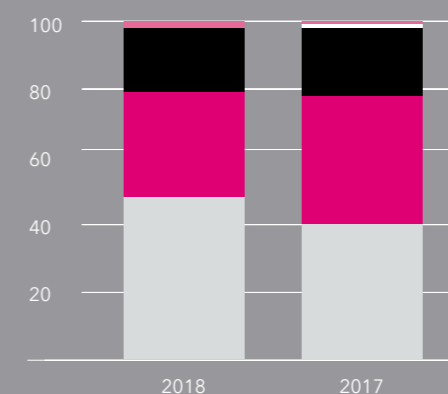
EIGEN INKOMSTEN 2017

● Entree	50%
● BankGiro Loterij VIP-KAART	5%
● Museumkaart	20%
● Parkeergeld	11%
● Winkel verkopen	11%
● Vrijwilligersactiviteiten	2%
● Informatie gidsen	1%



CATEGORIALE EXPLOITATIEREKENING OVER 2018

BATEN (in euro's)	2018	begroting 2018	2017
Eigen inkomsten			
8. Publieksinkomsten binnenland			
8a. Kaartverkoop	712.522	380.000	3.249.535
8b. Overige publieksinkomsten	337.668	325.000	1.069.425
9. Publieksinkomsten buitenland	-	-	-
Totaal publieksinkomsten	1.050.190	705.000	4.318.960
10. Sponsorinkomsten	-	-	-
11. Overige directe inkomsten	22.090	-	328.804
Totaal overige directe inkomsten	22.090	-	328.804
Totale directe inkomsten	1.072.280	705.000	4.647.764
12. Indirecte inkomsten	89.060	25.000	265.288
13. Private middelen			
13a. Particulieren (incl. Vriendenver.)	161.975	10.000	27.928
13b. Bedrijven	40.000	35.000	32.010
13c. Private fondsen	-	-	-
13d. Goede doelenloterijen	787.803	500.000	746.672
Totaal bijdragen uit private middelen	989.778	545.000	806.610
Totaal eigen inkomsten	2.151.118	1.275.000	5.719.662
Subsidies			
14. Totaal structureel OCW			
14a. OCW: Regeling specifiek cultuurbeleid	3.153.325	3.078.000	3.078.085
14b. OCW: Erfgoedwet onderdeel huisvesting	6.603.964	6.965.000	3.991.594
14c. OCW: Erfgoedwet onderdeel collectiebeheer	1.485.114	1.449.000	1.449.678
15. Totaal structurele publieke subsidie overige	-	-	-
Totale structurele subsidies	11.242.403	11.492.000	536.169
16. Incidentele publieke subsidies	48.989	45.000	23.518
Totale subsidies	11.291.392	11.537.000	559.687
TOTALE BATEN	13.442.510	12.812.000	6.279.349
LASTEN (in euro's)	2018	begroting 2018	2017
17. Personeelslasten	6.364.120	5.777.000	6.606.652
18. Huisvestingslasten	4.148.881	4.465.000	6.176.923
19. Afschrijvingen	241.665	250.000	215.893
20. Aankopen	26.846	-	153.704
21. Overige lasten	2.486.811	2.255.000	3.204.937
TOTALE LASTEN	13.268.323	12.747.000	16.358.109
SALDO UIT GEWONE BEDRIJFSUITOEFENING	174.187	65.000	10.078.760-
22. Saldo rentebaten/-lasten	2.566-	30.000-	7.284-
Resultaat deelneming	42.183-	-	10.853-
Mutatie aankoopfonds	129.438-	35.000-	33.322-
EXPLOITATIERESULTAAT	-	-	10.063.575-



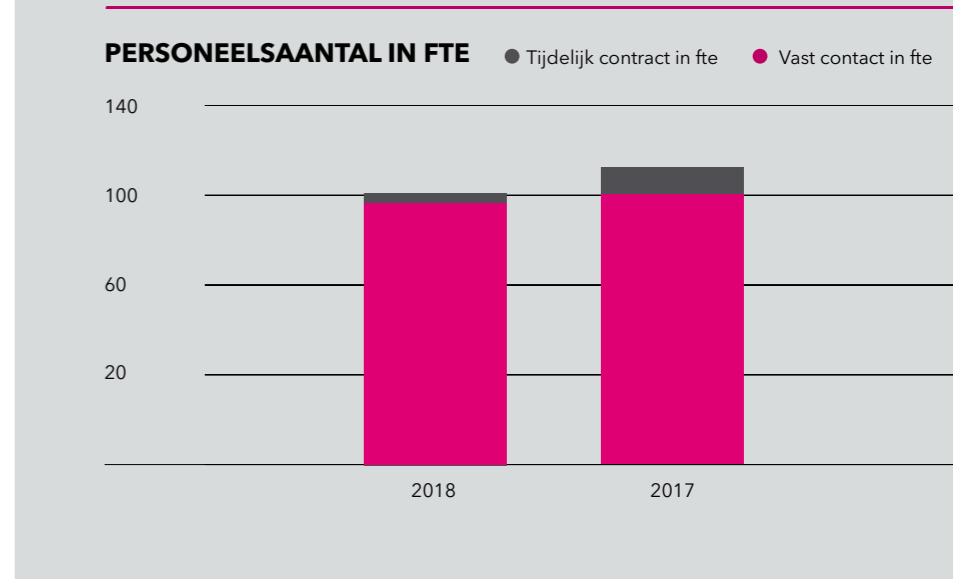
LASTENVERDELING

in % van totaal

	2018	2017
● Personeel	48%	40%
● Huisvesting	31%	38%
● Afschrijvingen	2%	1%
● Aankopen via aankoopfonds	0%	1%
● Overige lasten	19%	20%

provincie **Gelderland** **SUBSIDIE PROVINCIE**
€ 4.000.000

Gift BankGiro Loterij	€ 300.000
Gift geormerkt werven BankGiro Loterij	€ 709.040
Inkomsten ambassadeurs	€ 40.000
Toegankelijkheid dak, restauratie tapijten	€ 125.500
Juniorrestaurator, 3D-film	€ 100.000
Subsidie gemeente Apeldoorn Winterpaleis Het Loo	€ 23.989

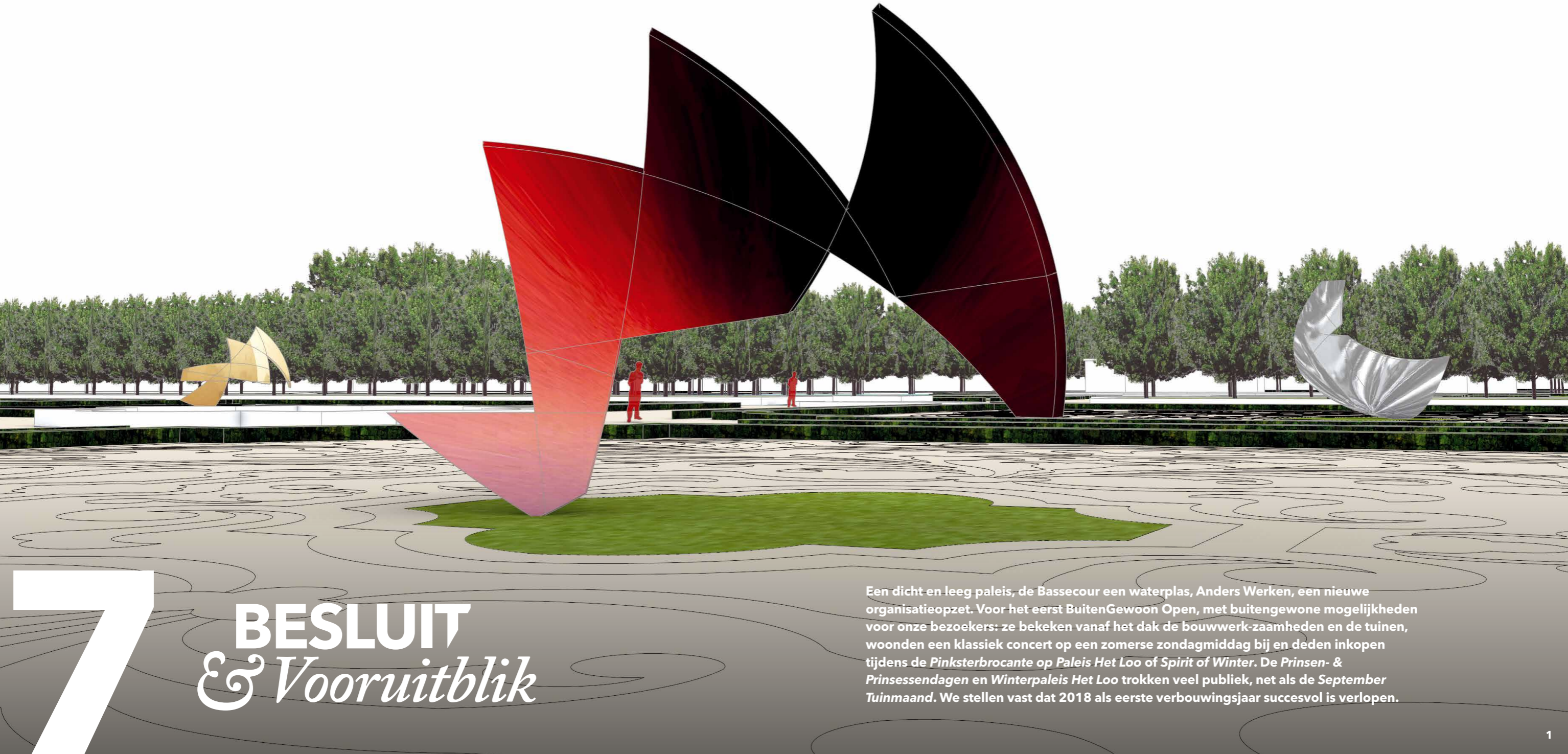


PERSONEEL EN VRIJWILLIGERS

BATEN (in euro's)	2018		Begroting 2018		2017	
	€	fte	€	fte	€	fte
Specificatie personeelslasten						
1. Waarvan vast contract	5.511.630	94	5.138.182	100	5.361.548	107
2. Waarvan tijdelijk contract	410.441	7	513.818	10	701.511	14
3. Waarvan inhuur	442.049		125.000		543.593	
4. Personeelslasten totaal	6.364.120	101	5.777.000	110	6.606.652	121
Vrijwilligers		aantal		aantal		aantal
5. Vrijwilligers: fte		19		11		11
6. Vrijwilligers: personen		174		194		179

1 In 2018 ontving Paleis Het Loo € 300.000 van de BankGiro Loterij en € 709.040 voor het geormerkt werven. V.l.n.r.: Laura Meerveld, Michel van Maarseveen, Albert Verlinde (ambassadeur BankGiro Loterij) en Pien Harms. Foto Roy Beusker. 2 Een deel van de inrichting van Winterpaleis Het Loo was in bruikleen verkregen.

3 De in 2017 geopende Museumshop in het Entreegebouw was ook in dit verslagjaar een goede inkomstenbron. Foto Michael van Oosten Fotografie.



7

BESLUIT & Vooruitblik

Een dicht en leeg paleis, de Bassecour een waterplas, Anders Werken, een nieuwe organisatieopzet. Voor het eerst BuitenGewoon Open, met buitengewone mogelijkheden voor onze bezoekers: ze bekeken vanaf het dak de bouwwerkzaamheden en de tuinen, woonden een klassiek concert op een zomerse zondagmiddag bij en deden inkopen tijdens de Pinksterbrocante op Paleis Het Loo of Spirit of Winter. De Prinsen- & Prinsessendagen en Winterpaleis Het Loo trokken veel publiek, net als de September Tuinmaand. We stellen vast dat 2018 als eerste verbouwingsjaar succesvol is verlopen.

1

Er is alle reden om de programmering te handhaven. De tuinen en de stallen blijven de spil waar onze evenementen, activiteiten en exposities om draaien. Onze jongste bezoekers kunnen samen met hun ouders en/of grootouders ook in 2019 terecht in het Kinderatelier, terwijl de museumdocenten opnieuw op scholen lessen geven over Paleis Het Loo en aanverwante thema's.

Uiteraard bieden wij onze bezoekers nieuwe buitengewone presentaties. Vanaf het voorjaar is in de

tuinen *The Garden of Earthly Worries* te zien, vier hedendaagse kunstwerken die de elementen ozon, lachgas, methaan en koolstofdioxide symboliseren. Volgens de ontwerper en architect Daniel Libeskind, wereldwijd bekend om zijn spectaculaire architecturale en stedelijke ontwerpen, zijn de gassen schadelijke bijproducten van ons menselijk handelen. Ze dragen bij aan de onbalans in de natuur en onomkeerbare klimaatveranderingen, met desastreuze gevolgen voor mens en natuur. Op deze manier verbindt Libeskind de historische tuinen met de werkelijkheid en actualiteit.

De sculpturen zijn meerdere jaren te zien en Paleis Het Loo hoopt daarmee nieuwe doelgroepen te bereiken. Op organisatorisch gebied wordt verder vormgegeven aan een belangrijk onderdeel op personeelsgebied: duurzame inzetbaarheid. Het gaat onder andere om de gezondheid, betrokkenheid en ontwikkeling van de medewerkers, met als resultaten werkplezier, laag ziekteverzuim, een hogere arbeidsproductiviteit en een stabiele bedrijfsvoering.

We kijken met veel plezier en vol energie uit naar het tweede verbouwingsjaar. 2019 zal een spannend en een druk jaar worden, waarin de volgende stappen naar de heropening worden gezet. We hebben alle vertrouwen in de medewerkers, vrijwilligers, leden van de Raad van Toezicht, bouwvakkers, asbestsaneerders, restauratoren en alle anderen die bijdragen aan het nieuwe Paleis Het Loo.

1 Volgens architect Daniel Libeskind verbeeldt de 17e-eeuwse paleistuin het paradijs, als een menselijke weerspiegeling van de perfecte natuur. En die natuur staat onder druk. Vanaf april 2019 is in onze tuin *The Garden of Earthly Worries* te zien, waarin aandacht wordt gevraagd voor actuele vraagstukken als klimaatverandering en milieuverontreiniging. Artist Impression Studio Libeskind.



1 De Bassecour kwam op een gegeven moment geheel onder water te staan. Een reddingsboei was daarom verplicht. 2 De betonvloer van de ondergrondse uitbreiding wordt door duikers onder water gestort. 3 De contouren van de uitbreiding van Paleis Het Loo worden zichtbaar.

COLOFON

Tekst

Marieke Berendsen, Fabienne van Beek, Else de Boer, Johan de Haan, Pien Harms, Heleen ten Heggeler, Michel van Maarseveen, Laura Meerveld, Marlies van Ravenswaaij, Susanne te Riet, Peter Schilder, Liesbeth Schotsman, Gerdi A. Verbeet

Beeldresearch

Angelique van den Eerenbeemd / Laura Meerveld

Tekst- en beeldredactie

WerkOpZolder / Anton Kos

Vormgeving

Tripp creatieve communicatie / Esther Lipke

Druk

Drukkerij Coers & Roest

Stichting Paleis Het Loo

Nationaal Museum
Koninklijk Park 1
7315 JA Apeldoorn
paleishetloo.nl
info@paleishetloo.nl

Alle afbeeldingen

FotoMX / © Paleis Het Loo, tenzij anders vermeld.

Alle rechten voorbehouden. Niets uit deze uitgave mag worden veelevoudigd, opgeslagen in een geautomatiseerd gegevensbestand, of openbaar gemaakt, in enige vorm of op enige wijze, niet elektronisch, mechanisch, door fotokopieën, opnamen of enige andere manier, zonder voorafgaande schriftelijke toestemming van Paleis Het Loo.

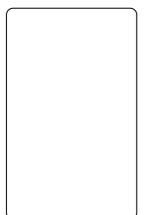


PALEIS HET LOO

BankGiroLoterij
WIN MEER, BELEEF MEER



Ministerie van Onderwijs, Cultuur en
Wetenschap





PALEIS HET LOO

Koninklijk Park 1 | 7315 JA Apeldoorn

+31 (0)55 - 577 24 00 | info@paleishetloo.nl | paleishetloo.nl